

國立東華大學

---

108 年度財務規劃報告書

---

中華民國 107 年 11 月 28 日

## 目 錄

第一章 現況與願景 .....	1
壹、 學校概況 .....	1
貳、 治校理念 .....	2
參、 自我定位 .....	2
肆、 校務發展目標 .....	2
第二章 教育績效目標 .....	4
壹、 組織與制度、延攬及獎補助措施 .....	4
貳、 教學與學習 .....	4
參、 學生事務 .....	6
肆、 校園規劃與發展 .....	8
伍、 國際化推動 .....	10
陸、 研究發展與產學合作 .....	11
柒、 提升行政品質 .....	11
捌、 推廣教育與社會服務 .....	13
第三章 年度工作重點及預期效益 .....	15
壹、 教務處 .....	15
貳、 學務處 .....	16
參、 總務處 .....	18
肆、 研發處 .....	19
伍、 國際處 .....	20
陸、 心理諮商輔導中心 .....	21
柒、 秘書室 .....	21
捌、 人事室 .....	22
玖、 主計室 .....	23
壹拾、 圖書資訊處 .....	24
壹拾壹、 教學卓越中心 .....	25
壹拾貳、 共同教育委員會 .....	26
壹拾參、 師資培育中心 .....	27
第四章 風險評估 .....	30
壹、 少子女化現象對本校招生及學雜費收入之影響 .....	30
貳、 人事事務 .....	45
參、 學生事務 .....	45
肆、 研究發展 .....	45
伍、 國際事務 .....	45
陸、 總務事務 .....	46
柒、 圖書資訊 .....	47

捌、 內控組織架構及風險管理政策 .....	48
第五章 財務預測、投資規劃及效益 .....	49
壹、校務基金財務管控之策略方針 .....	49
貳、108 年度預算收支概要說明 .....	50
參、可用資金變化情形 .....	51
肆、校務基金投資規劃及效益 .....	52
第六章 結語 .....	53

## 表 目 錄

表 1.1 國立東華大學校務基本資料 .....	1
表 2.1 本校 106 年度經營國有財產活化運用情形 .....	9
表 5.1 大學 1 年級學生數實際統計及預測值(1/3).....	31
表 5.2 大學 1 年級學生數實際統計及預測值(2/3).....	32
表 5.3 大學 1 年級學生數實際統計及預測值(3/3).....	33
表 5.4 本校 102~107 學年度大學部招生狀況 .....	35
表 5.5 本校 102~107 學年度碩士班招生狀況 .....	36
表 5.6 本校 102~107 學年度碩士在職專班招生狀況 .....	36
表 5.7 本校 102~107 學年度博士班招生狀況 .....	36
表 5.8 本校 107-1 各學制在學生統計圖表 .....	37
表 5.9 本校 102~107 學年度各學制新生註冊率圖表 .....	38
表 5.10 本校 101~106 學年度各學制學院畢業生統計表 .....	39
表 5.11 本校 103-1~106-2 學期退學生統計表 .....	41
表 5.12 本校 103-1~106-2 學期休學生統計表 .....	43
表 5.13 本校 107-109 年度學雜費收入概算表 .....	44
表 5.14 國立東華大學 107~109 年可用資金變化情形 .....	51

## 圖 目 錄

圖 1.1 本校校務發展架構圖 .....	3
圖 1.2 便捷校務行務系統 .....	12
圖 5.1 大學 1 年級學生人數推估趨勢圖 .....	30
圖 5.2 103~105 學年度大學部未達六成註冊率科系數化 .....	34
圖 5.3 103~105 學年度研究所未達六成註冊率科系數 .....	34

# 第一章 現況與願景

## 壹、學校概況

國立東華大學(以下簡稱本校)自民國 83 年成立，作為東部第一所綜合大學，藉著審慎而周延的校園及系所規劃，在天然及人文資源豐富的花蓮，發揮多元化的教育功能，提升臺灣東部學術及文化水準。93 年與海洋生物博物館合作設立海洋科學學院，增加了屏東校區；97 年與花蓮教育大學合併，規模擴增有效發揮整合綜效，本校校地面積達 261 公頃，現今計有人文社會、理工、管理、教育、原住民、藝術、環境及海洋等 8 個學院，全校師生逾萬名，95% 以上師資擁有國內外知名大學博士學位，具有高度教學、研究與服務的熱忱。

本校共有三個校區：壽豐校區、美崙校區與屏東校區，各有發展目標及任務。壽豐校區座落在花東縱谷平原上的壽豐鄉，地勢寬廣平坦，空氣清新，景色秀麗，適合學術研究與生活的優良環境，為本校主要的教學研究活動重心；美崙校區位於花蓮市區，交通方便，現規劃為「創新研究園區」，以協助東部創新產業聚落發展，成為東部產業創新走廊的泉源；屏東校區位於墾丁海生館園區，直接利用館內完善的教育研究硬體設施與優秀專業研究師資，培育海洋生技產業之高科技人才，對提升臺灣海洋科技研究及促成相關產業做出實質之貢獻。本校校務基本資料如下表 1.1：

表 1.1 本校校務基本資料

沿革	民國 80 年 11 月國立東華大學籌備處成立 民國 83 年 7 月 1 日本校正式成立，校名為「國立東華大學」 民國 97 年 8 月 1 日本校與國立花蓮教育大學合併，校名為「國立東華大學」
基本資料 (統計至 107 年 10 月)	校地面積：261.62 公頃(壽豐校區 250.1 公頃、美崙校區 11.52 公頃) 學生人數：9,928 人(39 個學士班、41 個碩士班、17 個博士班、13 個碩士在職專班) 專任教師：487 人(教授 194 人、副教授 196 人、助理教授 70 人、講師 27 人) 職員工數：383 人(職員 328 人、警衛 8 人、工友 47 人) 教研單位：8 學院、39 系所、1 委員會、1 中心 行政單位：6 處、2 中心、3 室、3 常設性任務編組(校務研究辦公室、社會參與辦公室、創新研究園區管理中心) 附屬單位：附設實驗國民小學 其他單位：1 中心(東臺灣人文與環境研究及社會實踐中心)
立校精神	自由：獨立思考與人格自主·學術自由之信奉 民主：相互尊重與整體和諧·校園民主之理想 創造：青春活水與日新盛德·知識創造之動力 卓越：精益求精與止於至善·學術卓越之追求
發展理念	配合高教政策，擔負國立大學責任、運用地方資源，規劃有特色之系所 務實科技研究，推動花東整體建設、凝聚校園規範，培育具國際觀人才 加強推廣教育，提供大眾社教學習
自我定位	具特色研究與創新教學之綜合型大學

教育目標	孕育兼具創新思維、科學智能與人文素養之卓越人才
發展目標	營造特色大學環境，形塑永續多元文化 創造卓越創新研究，完備學習教學體系 提升教師專業發展，建立教師成長系統 重視學生生涯發展，增強學生學習縱深 結合自然人文資源，重視東部平衡發展 加強國際學術交流，拓展全球合作平臺

## 貳、治校理念

現任趙涵捷校長 105 年 1 月就任本校第七任校長，持續秉持創校精神，提出提出「685」治校理念，藉由文化東華、科學東華、教育東華三大創新願景，搭配深化產學合作、強化國際移動、優化教育實驗三大實踐面向的「3+3 方案」，整合本校八個學院資源，藉由創新面對挑戰、熱情重塑倫理、陶冶師生素養、開創學校新局及建構學術五大願景策略，落實「跨領域教育發展伙伴團體」的創新教育計畫，盼整合東華的學術資源，再創東華教學與研究特色。

由於全球化與國際化趨勢的轉變、教育政策及環境的持續革新，本校積極配合高教政策強化全球視野、在地深耕的發展主軸，106-110 中長程計畫規劃六大校務發展目標，從地方、教育、實踐三位一體的展開，培養學生具備跨域、跨界的實作能力與國際思維，型塑「東華 4.0 創新跨域教學 深耕在地實踐」核心價值。

## 參、自我定位

本校參考國家高教政策走向和整體社會的脈動，緊扣臺灣東部的特殊性及地緣特質，透過校內多元討論，以發展「具特色研究與創新教學之綜合型大學」為自我定位，並以建構多元、創新、永續為核心價值之完整大學為最終依歸。在特色研究方面，本校以專任教師研究發展為目標，強調由教師所屬的院系所為單元，營造各院特色研究，推動跨領域合作，並與國際學術潮流接軌為軸心，引領專任教師研究發展及累積研究能量。在創新教學方面，以強化學生生涯規劃為目標，著重以學生學習成效為主體之教學。

本校教育目標為「孕育兼具創新思維、科學智能與人文素養之卓越人才」，在學士班部份，首創課程學程化設計，強調以多元化的課程和跨領域學習及問題導向，培養學生關鍵基礎能力及就業能力，注重學生具備專業知識之養成、多元語文溝通能力及其他基礎知識之擴展，期能使學生在當今快速變化的環境中，臻致宏觀之國際與多元文化視野及終身學習之能力；在碩、博士班方面，則強調專業能力的訓練與培養，期使學生具備洞察專業領域的趨勢與發展，並針對各領域臻致貢獻與發展其專業之能力。

## 肆、校務發展目標

本校秉持「自由、民主、創造、卓越」的立校精神，懷抱「發展具特色研究與創新教學之綜合型大學」的願景，致力於培育「兼具創新思維、科學智能與人文素養之卓越人才」為教育目標。校務發展以務實 SWOT 分析盤點資源，因應內外部環境變化，研擬發揮優勢、扭轉劣勢、面對威脅、掌握機會的六大發展目標「營造特色大學環境、型塑永續多元文化」、

「創造卓越創新研究、完備學習教育體系」、「提升教師專業發展、建立教師成長系統」、「重視學生生涯發展、增強學習縱深」、「結合自然人文資源、重視東部平和發展」、「加強國際學術交流、拓展全球合作平台」，本校校務發展架構如圖 1.1 所示。

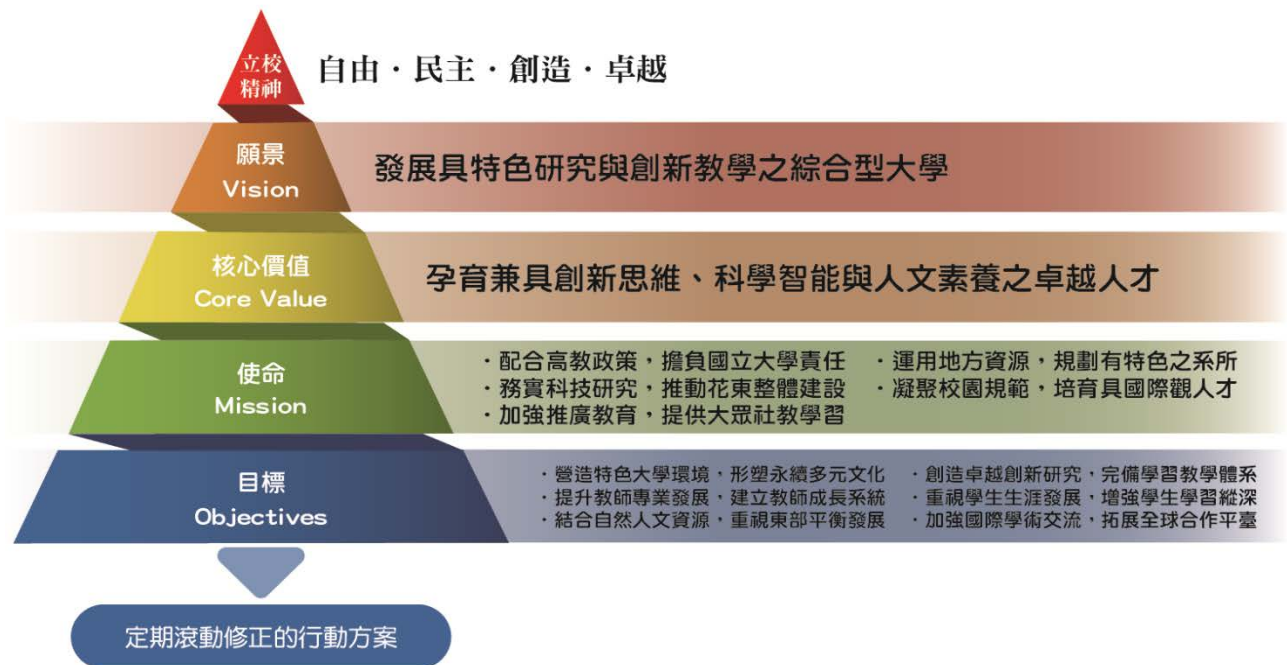


圖 1.1 本校校務發展架構圖

在 106-110 學年度中長程校務發展計畫中，強化六大校務發展目標與深耕東臺灣的理念扣合，推動具跨學院、跨領域及整合地方特色資源的「東華在地實踐行動策略-智慧加值·在地鏈結」，聚焦於十大亮點策略方案，農業深耕、原民培力、智慧城鄉、環境永續、藝文深化、產業加值、佈局國際、科普扎根、偏鄉學習、跨業觀光，尋求智慧與創意並培養學生跨域問題解決能力。教育績效在行政與教研單位共同支援下，於組織與制度措施、教學與學習、學生事務、校園規劃發展、國際化推動、研究發展與產學合作、高效行政服務品質、推廣教育與社會責任面向展現，進行課程革新、教學精進、深度學習、學術研究、國際交流與產學合作等方案，搭配內控會議管考與校務系所評鑑品管機制，進行滾動式檢討與修訂，確保校務治理品質。

## 第二章 教育績效目標

本校秉持自由、民主、創造、卓越的立校精神，以培育兼具創新思維、科學智能與人文素養之卓越人才為教育目標，整體教育績效藉由學校組織及人事制度、教學與學習、學生事務、校園規劃、國際化推動、研究發展與產學合作、提升行政品質、推廣教育與社會服務面向展現，營造人本、友善、多元、創新、永續的完整特色大學。

### 壹、組織與制度、延攬及獎補助措施

- 一、滾動檢視組織及行政人力結構：因應校務發展需求及視校務推動情形，增減內部單位進行組織調整，衡酌組織調整或系所生源變化，以合理方式辦理跨系、院間教師移撥，藉由滾動檢視人力配置及檢討人事法制，穩健行政資源，發展永續經營。
- 二、適度調整評鑑週期，研擬多元評鑑方案：為提升本校院系所發展特色、辦學品質、國際能見度及提供品保資訊，本校 108 年擬先行辦理系所評鑑前置及內評作業，109 年將委託高教評鑑中心辦理系所品質保證認可；同時研議修訂「教師評鑑辦法」，期適度調整教師評鑑週期，推動多元評鑑方案，落實教師多元升等制度，鼓勵教師發展專長特色，以培育學生競爭力。
- 三、延攬禮聘卓越學者專家，促進本校學術專業發展：延聘專家學者擔任講座教授，帶領研究團隊進行整合型、跨領域型、國家型、產學合作等各項專業領域規劃與執行；延聘榮譽教授及設置特聘教授，促進本校朝頂尖卓越大學發展。
- 四、補助師生出國研究，提升國際能見度：透過持續性補助及鼓勵本校教師、博士生投入研究及出席國際學術會議，擴大國際視野、專業新知及技術發展之提升，增加本校學術能量及國際能見度。
- 五、獎勵學術研究，表彰傑出教師：本校學術研究獎勵項目包括延攬及留任頂尖人才、研究績效獎勵、新進教師學術研究獎助等；辦理教學優良教師遴選與公開表揚、建立優良導師典範制度，獎勵及表彰教師對教學、研究的努力與貢獻。
- 六、鼓勵跨域社群，推動科際整合：推動教師跨域/校/界之專業社群交流，邀請業師參與，透過共學與觀摩，提升教學效能；獎勵跨領域研究，獎勵跨領域中心成立，補助經費以讓其成長茁壯；另加計教師授課時數，支援教學補充人力，由專業團隊協助磨課師課程的拍攝錄製。

### 貳、教學與學習

- 一、發展成為特色大學：本校位處擁有獨特人文環境、自然資源豐沛的東臺灣，規劃結合學校特色與地區發展，能有效整合學校資源，推動教育創新計畫，減少城鄉教育落差，活化校園創新、創意人力資源與產業接軌，帶動地方經濟發展。擇定具體發展方案如下
  - (一) 大學成為區域知識中心：建構以「多元融合~特色領航」知識中心為目標，發展教學創新、健康活化、多元融合、藝術提升與環境友善農業五大主軸特色，導引師生從校內場域走向校外場域，讓東華特色與花東學校合作，持續既有橫向整合，延伸至縱向各級學



校階段的連結，以發揮多元化的教育功能。

(二) 大學成為區域文化中心：引導本校相關系所，結合區域產官學研組織等外部資源，促進地方文化保存、文化經營利用與地方發展的多面向結合。本校以行動列車的構想，跳過自身成為中心，而是以心臟的概念，將取之於地方的知識，輸送回到地方，讓文化的流動形成正向循環，成為東臺灣的區域的文化中心。

(三) 大學成為區域產業創新加值中心：東臺灣的創業品牌與平台：透過本校的串聯，增強地方的各級產業的連結，形成有效的創新產業群聚，以各類專業知識穿針引線彼此加值，在市場上達到共同品牌的效應，作為地方的知識、文化與創意創業中心。

二、提升校務專業管理能力：校務研究併入高教深耕計畫後，已成為大專校院推動教學和校務管理的重要一環，各類數據的整合、實務交流、教學措施也將跟隨新的高教潮流改變，推行校務研究的過程有利於和國內外新的思維接軌，研究結果則有益於輔助教學發展。本校校務研究辦公室為「校級的跨單位合作溝通及智庫匯聚平台」，聚焦於學生生源、招生與教學品質等核心議題並建構校務資料庫，提供建立以證據為本的校務治理決策模式，108 年度規劃研究議題如下

(一) 運用校務資料串接大專院校職能平台 UCAN 施測結果，交叉檢視學習成效的影響因子。

(二) 配合深耕計劃之教學方案，發展效益評估研究案。

(三) 執行精緻個案研究--網路科技使用行為與症候群對學生學習動機與成效之影響。

校務研究已成為各大學校院新興的課題，作為面對校務治理、招生問題、教學品質改善、學生在學穩定性與高教全球化競爭等各項挑戰之戰略顧問運籌單位。未來將發展進一步的專業個案研究、他校合作案、資料庫改善等延伸策略，提升本校特色與辦學績效。

三、培育跨領域優質人才：

(一) 全校課程模組化、副修及雙主修更可行：本校自實施學程化課規，學生修讀他系學程為副修學程比例已連續數年達25%以上，修讀雙主修者亦較實施學程化課規前大幅成長，每年約有40餘人獲得雙主修、70餘人獲得輔系資格，顯示學生確因此課程制度之實施培育跨領域能力。

(二) 整合教學資源、鼓勵跨領域學習：本校已訂定「開設跨領域共授課程實施要點」、「跨領域微學分課程實施要點」、「跨領域共授磨課師課程獎勵措施」及「遴聘業界專家協同教學實施要點」，除提供經費挹注外，另加計教師授課時數、支援教學補充人力（兼任師資），學校專業團隊協助磨課師課程的拍攝錄製，及線上教學助理協助教學，為鼓勵學生跨領域學習，修課學分可認列為校核心(通識)學分或計入畢業學分。同時配合高教深耕計畫，規劃開設跨領域共授或微學分課程，培養學生跨領域學習能力。

(三) 學生學習自主社群方案：訂定「學生自主學習社群方案」，培養學生自主學習風氣，增強學生學習動機，進行自主學習活動，有效活用／增進／補足所學專業，思考如何達成活動目標，並與夥伴一同執行各項學習活動，在「做中學」的過程中引導學生實現夢想、深化跨域思考能力、培養溝通協調及領導統合能力。

(四) 提供多元英語學習課程與活動，舉辦常態課外英語學習、競賽活動：例如「英語寫作諮

詢室」English Writing Clinic、「亭午風起，有詩東華」讀英詩學英文系列活動、主題式英語學習講座、英語自學軟體說明會和英語自學系列講座，期全面提升本校學生英語溝通能力及英檢通過率。

- (五) 推廣全英學制：本校截至 107 學年，共計提供 21 個具特色的全英授課學程，有效吸引外國學生來東華就讀，同時透過課程與活動之安排，提高本地學生使用英語之機會，使本校外國學生人數、英語授課課程質量，都有長足的進步。
- (六) 開設東華特色課程：輔助教師開發「經典品牌課程」進行特色教學，發展具在地特色之正式課程與非正式課程活動，善用東部地區特有的人文環境，結合各系所專業課程，連結在地的成果。其中「跨領域就業課程」係以結合不同院系所專業，透過學術與產業界的連結，期許學生於完成學程取得學位後，即可無縫接軌順利進入職場，以達到提升學生就業競爭力。
- (七) 廣續推展通識教育課程：著重課程創新的部分，開設微課程，讓同學透過工作坊或實作研習的學習方式累積時數取得學分；將程式設計課程列入通識必修，強化人才培育，以因應未來趨勢，增加學生就業競爭力；鼓勵各學院系所老師合作開設跨領域共授課程，整合資源以提升教學品質，帶給學生更具彈性及不同角度切入議題的學習內容。

#### 四、強化教師教學能力

- (一) 實施教師評鑑機制：本校已訂定多項教師評鑑相關辦法及制度，包括「國立東華大學教師評鑑辦法」、「國立東華大學教師聘任及升等審查辦法」、「教學優良教師遴選與獎勵辦法」及「教師教學評量追蹤輔導辦法」。針對教師進行評鑑與輔導，透過獎優、扶弱及汰劣，以確保教學成效。
- (二) 教學健檢服務：本校教學卓越中心提供優良教師教學觀摩、同儕觀課與回饋、教學錄影、期中教學意見回饋、學生小組意見回饋、微型教學等六項服務，協助教師了解教學困境及發掘教學優點，透過優點延伸更多有助於學生學習的想法，提高學生學習成效。
- (三) 新進初任教師傳習方案：每學期推動傳習方案，邀請資深傑出教師擔任「傳承者」(Mentor)，新進教師扮演「學習者」(Mentee)，雙方共同擬訂教學或研究目標。透過資深教師的指導，為年輕學者提供同儕、指導教授以外的活水源頭，幫助年輕學者在教學、行政與研究之間，尋找一個適當的平衡點。
- (四) 教師專業成長活動與教學助理培訓：結合高教議題與趨勢，規劃辦理各類型教師講座/工作坊，促使教師教學實務上有更多思考與體驗，提升教師教學的創意與能量。建立教學助理 2+3 培訓課程制度，結合系所辦理客製化 TA 培訓，培養院系所需能力之 TA，以兼顧 TA 之基礎與進階能力培養，達到培訓目的之要求，協助教師教學。
- (五) 教師教學成長社群：推動主題式教師成立教師教學成長社群，包含教學經驗分享、教材教法創新、課堂行動研究等，鼓勵不同領域或不同院系之教師共同組成社群，營造永續發展的教師教學專業成長機制，達成增進教師教學效能及自我成長之目的，建立東華特色的教師教學成長社群。

#### 參、學生事務

健全學生多元學習，均衡發展及促進身心健康之平衡，以營造安全、多元、健康及友善

之校園文化，為學生事務推動之主軸；全面性維護校園安全、提供安全的住宿環境、鼓勵學生自治管理與自主學習、注重身心健康管理，強化職涯服務與校友網絡，以及落實校園心理衛生三級預防工作等項目，108 年度重點核心工作，推動辦理情形如下：

#### 一、多元自主學習：

- (一) 鼓勵自主多元學習，提升學習成效：為激發學生自主學習潛能，培養優良品德、態度與學習能力，鼓勵學生多元學習，提升專業技能，並藉由跨領域「做中學」得到知識軟實力。本校跨域自主學習認證實施方案，以「服務奉獻」、「多元進取」及「專業成長」為認證三大領域，認證 120 小時為畢業門檻。同時結合院系資源，建置「跨域自主學習認證平台」，同步將學習時數彙整至學生個人電子學習履歷系統、畢業審查系統，提高學生跨域學習動機與能力。
- (二) 推動磚家學程，實踐自主學習：首推「BRICK-磚家學程」(Break / Redefine / Imagine / Catalysis / Kindle) 自主學習課程，從主題到學習形式，由學生自主選擇投入具實踐內涵學習活動，老師從旁提供諮詢與支持。強調真實生活學習與實踐實踐學習過程不受學期限限制，所獲的能力與知識內容亦不受單一學門範疇。學生團隊提案規劃自主學習專案企劃，包括部落關懷、文化創作產業、創新創業、友善環境、偏鄉青少年的閱讀及教育議題、國際競賽籌辦等主題。

#### 二、營造安全、多元、健康及友善之校園環境：

- (一) 落實性別平等教育：本校在校園中落實性別平等的具體策略包含，建構尊重與接納的學生事務服務環境、融入學生生活活動的多元融入性別平等教育宣導、辦理專題式課程討論與講演、利用平面媒體或電子媒體多管道宣導、生輔暨校安人員性別平等在職增能訓練。心理諮商輔導中心也透過舉辦多元及豐富的活動與形式，引導學生學習正向情感表達、性平觀念、增進對情感議題之覺察力與處理能力。
- (二) 校外賃居學生服務與輔導：設立專責人員輔以院系導師，推展賃居輔訪及安全維護工作，具體策略為實施關懷訪視、關懷訪視追蹤機制、租賃建物安全評核、建置校外租屋服務平台--「校外租屋網」、「雲端租屋服務平台」提供即時訊息、校外房東座談會等。
- (三) 重視學生社團輔導：藉由各項活動舉辦及社團經營輔導，營造校園中活潑熱鬧的氣氛與環境，讓學生於鑽研課業之餘，更能調劑身心、加強人文素養並展現無比的活力，具體策略包括編列專款補助社團活動、社團評鑑與溝通平台之建置、「希望種子」、「新航之舟」等社團培訓。
- (四) 校園災害管理機制建置：依據本校校園安全暨災害管理實施計畫，以整合學校、社區之特性與資源，建立校園安全暨災害防救通報中心，納編相關成員平時負責校園減災、整備事宜，定期辦理學生宿舍複合式防災演練、教學大樓地震疏散演練，以有效處理校園災害事件，確實維護學生安全。
- (五) 持續推動交通安全教育宣導：安全教育為本校致力推動之重點工作與關心議題之一，校內以「人車分道、進出分流」原則規劃，校外鼓勵教職員生搭乘大眾運輸工具，持續透過各項活動宣導，尤其重視事件原因分析與改善對策，期盼達「交通零事故」的目標。

- (六) 健康促進及校園健康：本校擁有獨特的學習環境，同時著重體適能與全人健康，舉辦校園健康促進及衛生教育系列活動、營造安心及健康之校園、提升自主健康管理能力。
- (七) 強化生活關懷與心衛教育：本校辦理「幸福學苑」系列課程、生命教育系列影展、團體輔導活動等，包含自我探索、情緒及壓力管理、生涯規劃、親密關係、人際關係及身心健康等生命教育或心理衛生主題，提供學生不同視野及思維的交流，協助提升個人優勢能力及自我價值，因應未來生活挑戰。

三、強化職涯服務與校友網絡：本校提供學生求職訊息，協助學子規劃職涯；透過就業講座，協助調整學習歷程；經由實務實習，涵養相關知能；適時與企業交流、引介至校，辦理徵才活動等，使學生及早適應職場環境與企業文化，增加未來就業競爭力。另為瞭解學生工作志向及畢業後發展狀況，本校建置及維護畢業生流向及校友資料系統，隨時掌握畢業生離校後流向，不定期進行各項追蹤及統計分析，回饋校友及企業機構意見，以改善教學品質、調整課程之規劃。

四、起飛（弱勢）學生助學措施：本校配合政府推動學生安定就學措施計畫，協助經濟弱勢學生安心就學，除依教育部規定辦理學雜費減免、弱勢學生助學金，協助學生辦理就學貸款業務等外，同時於深耕計畫訂定本校起飛學生獎助學金辦法，相關獎助學措施包括獎助學金、生活助學金、住宿費減免、急難救助等。

## 肆、校園規劃與發展

### 一、校舍興建及設施改善計畫

- (一)場館新建工程：持續興建本校「藝術學院大樓新建工程」，總板地板面積 16,755 m<sup>2</sup>預定 109 年 5 月完工。
- (二)舊有建物及設施整修改善：本年度規劃辦理人社一館、理工二館大樓漏水改善工程；行政大樓防水改善；湖畔餐廳一樓改建及商場週邊環境改善；景觀橋改善工程；校園道路改善工程-學人宿舍區等道路約 24,000 m<sup>2</sup>等處，規劃設計中；逐年編列預算汰換本校老舊電梯，以確保師生使用電梯之安全。
- (三)多容館機車停車棚增設工程：為改善仰山莊單車機車停車棚，車位不足且停車混亂難以管理等問題，將於多容館後方增設 384 格之機車停車棚，提供學生安全的停車空間。
- (四)體育館擴建工程：配合體育中心需要增建桌球教室一棟，樓地板面積 440 m<sup>2</sup>施工中。
- (五)校園監視系統整合建置：108 年將持續教學區重要出入口及各大樓出入口建置 214 組網路攝影機及收錄既有 38 台網路攝影機；網路平台將達 330 支以上攝影機，藉以電子化管理，以降低人力管理成本。
- (六)建置門禁收費系統建置：已規劃在本校大門及志學門設置門禁系統，預計 108 年完成，未來系統完成後，只有本校審查同意之車輛方能入校，將有效提升校園安全性。
- (七)落實節能減碳措施：本年度持續執行年度節能績效保證專案統包工程、汰換 T8 及 T5 日光燈為 LED 燈具、汰換老舊冷氣機，同時研擬檢討改善本校自來水管線漏水工作。

### 二、場館經營管理及校區活化

- (一)場館經營管理：108 年度賡續辦理湖畔新建置區域、多容館學生餐廳的空間經營，並推動連鎖知名廠商入駐校園，期優化學校生活服務區域的功能。
- (二)行動支付應用大學城計畫執行：推動本校教職員工生可至四大電信門市更換具備悠遊卡功能的 SIM 卡，結合教職員工證、學生證與悠遊卡付費功能，透過智慧手機辦理「東華行動校園卡」，便利師生應用行動支付功能，以達無現金大學之目的。
- (三)校區活化：本校 107 年度經營國有財產活化運用情形

表 2.1 本校 107 年度經營國有財產活化運用情形

項目	數量	項目	數量
經管土地總面積	2,616,233.79 平方公尺	活化運用土地面積	990.71 平方公尺
經管建物總面積	346,395.04 平方公尺	活化運用建物面積	26,200.51 平方公尺
教育部預估 107 年度活化收益應達目標	27,994,743 元	本校 106 年度實際達成收益目標	26,336,252 元

(四)美崙校區活化運用

1. 設立創新研究園區：本校美崙校區成立「東華創新研究園區」，實現產官學研攜手提升產業創新之示範基地，研究園區設置有助於加速東部「創新產業聚落」發展。現階段近期推動目標包含體育場館運動觀光產業、培育產業創新人才與銀髮族樂齡推廣教育等，並以「職訓導向、產業提升、地方友善、放眼國際」為長期營運策略。
2. 空間管理與租賃：美崙園區空間配合政府機關單位業務推展、社福團體輔導工作以及產業人才培育等公益空間需求，設置有園區租賃管理辦法，作為承租單位之研發與創業基地。另因園區近市區、交通便利，考量校內外短期課程及活動辦理等空間借用需求，保留原有教室及基礎設備作為教學授課活動短期借用之需。
3. 體健設施活化：園區與花蓮縣教育處合作，爭取國家經費整建，作為花東各校運動選手的培育基地。
4. 推動師生創業：吸引西部產業東移，建立企業與大學之密切產學關係，同時積極制定師生創業獎激勵措施，提供創業空間，鼓勵校園衍生企業生成，未來也將針對師生創業相關法規鬆綁等措施進行研議。
5. 青年創業育成：配合本校師生研發能量與園區校舍空間運用，以良好的環境與空間吸引青年學子留在東部，以達群聚共享創新效應，並希望能整合產學合作與青年創業輔導，成立一個一站式輔導青年創業基地，透過單一之服務窗口，整合相關資源以協助青年返鄉或留鄉創業。
6. 自辦與委託課程：結合本校多元師資辦理原有之專業類推廣教育課程，另配合政府單位或委託單位之需求，辦理相關托育人員之職訓課程等。
7. 合作課程：現有進駐單位承租空間之外，也與本校合作建置電腦及廚藝教室，配合本校教學資源，開設多元化職類訓練課程，提供在地成人教育之進修機會。

三、資訊硬體設備更新計畫

- (一) 行政大樓網路系統改善：行政大樓網路佈線系統，於 98 年 7 月的大樓補強工程時，部分

網路線路遭工程人員燒斷，後續採接續方式處理，導致部分網路使用品質不佳，故規劃於 108 年度全面更新行政大樓網路佈線系統，提升行政大樓的網路服務品質及效能。

- (二) 阻斷式攻擊防禦系統建置：有鑒於網路頻寬越來越大，阻斷式攻擊(DDoS)發生的機會越來越高，為維持校園網路的穩定運作，規劃於 108 年度建置校園網路阻斷式攻擊防禦系統，以防禦校外對內的網路服務阻斷式攻擊。
- (三) 軟體雲系統建置：有鑒於部分特殊專業軟體授權費用高漲，無法採購全校授權，為達到彈性使用有限授權軟體的目的，特規規劃「軟體雲」系統的建置，讓校內使用者，可透過登入虛擬桌面的方式，登入軟體雲系統使用特殊專業軟體，以節省大量採購軟體授權的費用。
- (四) 電腦教室及圖書館主機更新：更新電腦教室電腦，以滿足上課所需之支援

## 伍、國際化推動

本校國際化以「讓世界認識東華，在東華看見世界」願景，藉由「加強國際學術交流，拓展全球合作平臺」的校務目標及策略推動。107 學年度開設 8 個全英語授課博士課程，11 個全英語授課碩士課程，及 3 個全英語授課學士課程，透過語言中心、華語文中心課程與活動安排，使語言接軌、精進學習。推動國際學術合作交流，強化海外姊妹校版圖，參加亞太、歐洲、美洲等教育者年會，拓展師生多元文化視野，吸引優秀境外生加入。

- 一、拓增境外招生策略，強化海外合作對象：整合招生、行政與教學資源，規劃具宣傳效果的國際文宣網頁設計，加強國際宣傳提升本校能見度；擴大海外招生效果，107 年度參與教育展的區域包括印尼、馬來西亞、越南、香港、日本、泰國、菲律賓、蒙古、韓國、澳門等；本校辦理境外生招生的時程與步驟透過經驗積累不斷改進，除配合固定的國際宣傳與招生時程表辦理外，為提高招生效率與學院研議招生策略、發展特色領域，協助各院招收適才的學生。
- 二、培養學生國際競爭力，鼓勵學生赴外國研習：與世界優秀大學合作辦理交換及雙聯學位學程，增加交換生計畫、推動雙聯學位學程、增進國際學術合作，以強化學生之國際競爭力；提供赴外研修獎學金，鼓勵系所提撥補助系所學生研習費用。
- 三、鼓勵參與國際交流活動，形塑國際化學習環境：推動學生海外志工及異地學習、境外學生接待志工培育及養成、營造優化學習環境及教職員生之國際化程度、持續改善行政系統雙語介面和學校環境雙語指標；營造友善與完整英語學習環境，改善英語授課課程，積極推動具競爭力之國際學程；教職員國際視野核心能力養成，辦理各項英語精進能力課程及獎勵制度。另透過英語學習課程、溝通能力養成、文化交流體驗、生活學習、參與國際事務等，全面性培養本校與國際接軌能力。
- 四、跨國人才培育：藉由開發東南亞學生專班可達成與合作單位之互惠共榮之目標，未來 3-5 年希望能達成以下目標：
  - (一) 增加學生來源，減緩少子化衝擊後師資課程之餘裕：少子化衝擊以及臺灣碩士畢業生起薪不佳的因素，造成研究所招生的生源持續減少，為改善此現象，開發境外學生生源為必然之策略。本校過去 3 年積極招收各國來臺就學之境外學生，然而本計畫之執行將可

進一步提供境外就學之便利，穩定增加生源並豐富境外生來源的多樣性。

- (二) 善用本校之優勢師資及辦學經驗，解決東南亞師資進修需求：本校教育學院完成教育部「優質師資培育轉型計畫」、「師資培育課程實施案例教學之行動研究計畫」、「雲端通識教育典範課程與案例教學模式健全發展計畫」、「師資培育精緻特色發展計畫」等諸多計畫，輔以過去招生境外學生來臺就學之全英語授課經驗，可將此學術成就推展至東南亞各國，協助當地學生語言與教育學術專業之提升，並藉由教學過程，吸收當地特殊教學經驗，促成兩地知識共構，以華文為主的高等教育合作系統。
  - (三) 建立本校海外據點，開發學生海外實習及未來工作機會：藉由與當地高等教育機構合作，深入瞭解當地資源及機構，開發本校學生前往當地實習或就業機會，初期以教育領域之學生為主，持續開發推展至其他專業領域。
- 五、兩岸學術合作交流，吸引大陸學生就讀：本校與大陸地區共計有 71 個合作學校，其中 34 個學校進行學生交流計畫，根據過去 10 年與各校之學生交流經驗，逐步調整計畫執行策略，與本校共同進行之項目，以雙方發展之效益作為開發新合作學校之參考。另為深化大陸地區之合作計畫，除學生交流外，進一步推展聯合育才、合作辦學、研究結盟、創意創業、課程設計專案等，對於本校未來之收益亦有相當的助益。

## 陸、研究發展與產學合作

產學研發的重點在於協助整合全校能量，包含技術研發、知識及技術移轉、研發成果與創意商品化、鼓勵與扶植創業，以及人才培育，特別在區域重點產業經營及跨區域產業聯結上，提供產官學研各界更有效率及效能之平台資源，帶動智財加值之效益，現階段推動策略包括：

- 一、整合學院資源，完善培育環境：整合本校理工、管理、環境、藝術、原住民族學院、臺灣東部產業發展研究中心等資源和東區創新育成聯盟，以任務導向支援中小企業育成；此外，建構完善培育環境，規劃透過政府專案補助方式，協助廠商進行研發能量的提升，藉此促成產學合作蓬勃發展。
- 二、技術與專利盤點：提升師生對於技術、法規與專利之相關知識，引進由技術導入商品化範例，鼓勵本校研發成果技術轉移。
- 三、專業行銷與管理服務平台設立與推廣：加強企業宣導，吸引廠商進駐，特別針對生物科技、綠色能源、文化創意、觀光旅遊產業、選手移地訓練與全民運動推廣等重點項目進行系統性包裝與行銷，符合花蓮無污染產業特性，並與地方政府合作，就花蓮地區產業發展趨勢，引進企業在東部地區進行投資。
- 四、研發人才資料庫建置：整合老師教學、研究、專長等資訊於人才資料庫網頁，讓有意洽談合作的廠商，可依需求媒合到適合的對象。
- 五、產業創新育成：配合本校研發能量與校舍空間運用，塑造具東部特色的創新產業聚落，以優良的環境與空間吸引廠商，以達產業群聚效應，並希望能整合產學合作、智財技轉與創新育成，成立一個專責機構，透過單一之服務窗口，整合相關資源以發揮功效。

## 柒、提升行政品質

為提高整體行政效率與效能，增進同仁專業知能，本校除加強學校軟硬體設施，更積極強化行政團隊服務能量，以期能全面提升服務品質，推動辦理情形說明如下：

一、建構多元教育訓練，提升整體服務品質：為強化專業知能定期辦理專業研習，鼓勵同仁在職進修、踴躍參與教育訓練課程，以提升同仁工作知能及行政效率；舉辦中高階主管訓練，提升其管理、綜合規劃、協調及敏感度能力，以達成組織任務目標；亦辦理各類資訊課程推廣資訊安全、智慧財產權觀念宣導、個人資訊安全等，加強與深植本校師生資訊安全觀念。

二、完善業務標準化流程：本校各單位依據分層負責訂定各項標準作業流程，透過外部的檢核機制，隨時檢討作業流程，具體策略包括 1.建立內部稽核制度，嚴謹監督作業過程。2.建立即時回應處理機制，減少處理成本，降低抱怨頻率。3.規劃建置多元化電子參與管道，提供友善網路溝通環境。4.主動公開校務資訊，提供之內容需正確並即時。如此多方並進，以期能使行政經驗得以傳承及有效提升服務品質。

三、行政業務資訊化：

(一) 持續優化改善及建置系統：各單位與時俱進修正及優化所屬資訊系統，以減少資源浪費及人力成本，亦以更便於使用者為依歸。108 年預計推動的重要的系統包括：大學繁星推薦-分發錄取生基本及成績資料查詢系統、宿舍退費系統、推廣教育資訊管理系統、創新研究園區電錶登錄系統、程式設計能力畢業標準檢定與審核系統等，本校便捷校務行政系統如 1.2 所示：



圖 1.2 便捷校務行政系統

(二) 推動建置行動校園：近年亦積極建置，車輛識別證系統、監視系統化整合、大門門禁系統等，便於校園安全提昇，分敘如下：

1. 車輛識別證管理系統：整合全校汽車、機車、自行車及電動車識別證線上申請，並與違規罰單的資料勾稽，有效掌控校內各車輛持有及違規狀況。
2. 監視系統化整合：整合全校監視器，結合門禁管制系統，利用既有光纖網路、開發電子地圖、東華雲等資源，於 106 起編列新台幣 1,250 萬元分三期三年執行；108 年將建置車牌辨識系統及校園電子圍籬功能，以充分發揮監視器之校園安全角色。
3. 大門門禁系統化管理及機車安全行車系統建置：本計畫與交通部科技顧問室合作，將智慧運輸帶入校園，以提昇學生交通安全，執行期間 106 年-109 年，改善方案包括於出入口車道裝置感應柵欄機、車輛發報器；易肇事路口道路旁裝置路側器、路側雷達、LED 顯示器；機車安全行車系統部分，目前路側機已全部完成裝設，且已



於 107 年 10 月開始發放發報器，預計於門禁系統建置完成前完成發放。

4. 數位總機取代傳統總機系統：為全面提升校內電信系統更優質服務，提昇為網路及行動電話的通訊模式，提供多元的溝通管道，朝向整合更多元的應用服務（如行動分機、總機語音自動辨識轉接等），以提升本校的專業服務形象，並為校內師生提供更優質的電信服務。

四、有效提升校園網路品質：本校校園網路對外主幹分三部份，一部 Cisco ASR-9010，以 20G 頻寬連接臺灣學術網路；一部 Cisco ASR-9010，以 1G 頻寬連接臺灣高品質學術網路；另與中華電信以 Gigabit Ethernet 互相連接。校園骨幹網路由一部 Cisco ASR-9010 及三部 HP 12508 分別連接行政、教學及學生宿舍網路區。教學大樓內網路全部採用高效能之 L2 Switch 連接網路使用者，有效提升整體網路品質，減少因病毒攻擊而發生之網路壅塞機率。另校園公共使用空間建置無線網路系統，採中央控管式無線網路系統，可隨時監控全校無線網路基地台的運作狀況及服務品質。

## 捌、推廣教育與社會服務

### 一、推廣教育

東部地區幅員遼闊，但長期以來學習資源相較西部缺乏，本校作為花蓮地區唯一的國立大學，除致力於教學與研究工作外，為進一步發揮大學所蘊含的教學能量，並回應在地社區共同的期待，特於研發處下辦理推廣教育業務，秉持大學回饋社會及鼓勵全民終身學習的理念，營造一個連結學校資源與社區民眾的多元學習平台，期望匯集學校的教學能量，提供大眾進修學習的管道，並藉由豐富且多元的學習課程，構築終身學習的社會風氣。推廣教育業務之於本校，除了在有形資產(財務)上盡有棉薄之力外，其所產生的無形資產(如：社會服務與貢獻、校園形象與知名度及校園文化等)對於本校的永續發展而言，則更具價值與重要性。

#### (一) 本校辦理推廣教育類別

1. 本校推廣教育可由各單位與外部機關或企業共策提報開班計畫書，或是各單位、研發處自行提報開班計畫書。
2. 為確保推廣教育課程的內容及品質，本校設有 推廣教育審查小組 負責審查各單位所提出之推廣教育 計畫書，為推廣課程進行把關，同時確保開班經費編列之妥當性。

#### (二) 課程經費收支管理

1. 本校推廣教育各班之經費編列以有剩餘為原則，因班次執行所產生之各項費用支出(比如：授課鐘點費、工讀金、教材費、場地費等)，由開班單位自行負擔。此外，根據本校《推廣教育收支管理準則》各班就其總收入提撥各項費用，分擔校方在課務、帳務之行政協助費用。
2. 扣除業務支出及行政管理費用後之盈餘，原則上入各級承辦單位之專帳，並得支用於公務相關之項目，如協辦人員工作補助費(不得超過盈餘之百分之二十)、因應校務相關業務或活動支出之臨時人員費用、辦理講座會議、購買公務相關之設備、以及支應業務相關之差旅費用等。

## 二、社會服務

- (一) 本校推廣教育以社會服務為原則，為回應地區發展與民眾的期待，藉由本身所具備的豐富教學資源，肩負帶動鄰近地區教育工作的責任。
- (二) 本校每年皆辦理各項運動訓練課程，除針對本校教職員生、校友及其眷屬開放報名外，並開放校外人士參加，充分將本校體育教學資源及場地設施開放給鄰近社區，以落實資源共享的理念。
- (三) 鄰近本校多所國中小學於體育教學設施上較為缺乏，因此本校體育中心每學年皆配合花蓮縣中小學辦理國民中小學游泳特約班，安排借用游泳池，並提供專業之教練及救生人員，作為小學偏鄉學校體育場館不足之補充資源，以落實本校社會服務與資源共享的理念。

### 第三章 年度工作重點及預期效益

本校本校各單位（包含教務處、學生事務處、總務處、研發處、國際事務處、心理諮商輔導中心秘書室、人事室、主計室、圖書資訊中心、教學卓越中心、共同教育委員會、師資培育中心）依據 108 年重點工作及預期效益說明如下：

#### 壹、教務處

工作重點	工作項目	績效指標及預期效益			經費編列(千元)	中長程目標
		質化或量化	107 年現況	108 年目標值		
整合教學資源、鼓勵跨領域學習	開設跨域共授實體課程	提升學生跨領域的素養及競爭力成為未來優質人才	2 門	6 門	500	2.2 3.3 4.3
	開設跨域共授磨課師課程		2 門	4 門		
	開設跨域微學分課程		3 門	4 門		
	推動跨領域學程自我評鑑	7 個	2 個			
提供暑期先修學習課程與活動	開設主題式營隊(Summer Camp 形式)或實作課程	提升準新生學習意願及成效；修習及格學分計入畢業學分	2 門/45 人及格	3 門/70 人及格	550	4.3 4.4
	開設線上基礎課程		4 門/133 人及格	5 門/165 人及格		
鼓勵各院系規劃並強化校外專業實習課程	補助學系增開校外專業實習課及完善實習相關機制	完備學系校外專業實習制度提升學生就業力	11 學系	15 學系	300	2.7 4.4
	增加參與校外專業實習人數		100 人	150 人		
重視學生生涯發展，增強學生學習縱深	建立學生學習成效資料庫，落實學習輔導與預警機制，提升學生學習成效	降低每學期成績不及格預警學生人數(%)	663 位 (106-1)	107 學年度目標值低於 106 學年度不及格人數降低 2-3%	1000	4.3
			434 位 (106-2)			
控管總量招生規畫，制定招生機制	增設、調整系所及招生名額總量規畫	增設調整及招生名額申請案均獲審議通過	申請 6 案 (通過 4 案/ 緩議 2 案)	申請 13 案 (通過 12 案/ 緩議 1 案)	100	1.1 3.4

嚴謹規劃招生業務，審慎辦理招生試務	辦理各學制招生入學考試業務	順利完成招生考試，延攬優秀學子就學	15項招生考試業務	16項招生考試業務	0	1.1 4.6
	承接委辦招生考試業務	圓滿完成委辦考試	5場	5場	0	1.1
強化招生策略規劃	辦理本校招生宣傳活動	高中宣傳	30場	30場	700	1.1 4.6
		大學博覽會	1場	1場		
	製作招生廣告及學校文宣-增加曝光率，提升考生報考意願	動態燈箱廣告	1期(1個月)	1期(1個月)	600	1.1 4.6
		動態網路廣告	2期(2個月)	2期(2個月)		
		大學專刊宣傳	1則	1則		
設計宣傳簡介/宣傳品	2份/1份	2份/2份				

## 貳、學務處

工作重點	工作項目	績效指標及預期效益			經費編列(千元)	中長程目標
		質化或量化	107年現況	108年目標值		
建構安全的住宿環境	校外賃居關懷與輔訪	輔訪目標 1,620人次	1,814人次	1,500人次	150	1.5 1.6
		服務場次	8場次	8場次		
	校外賃居建物安全評核及賃居安全活動	評核目標1床以上達300棟	評核1床以上共295棟	評核4床以上達250棟	60	
		賃居安全場次	6場次	6場次		
學生宿舍軟硬體維護與更新(因應宿舍老舊設備，編列預算進行保養、修繕以及逐年汰換改善，藉以提高學生住宿生活品質)	西區-擷雲莊寢室整修(間)、公共區域(樓層)、高床改矮床(間)整治	141間 55樓層 50間	247間	1.編列預算逐年進行改善 2.調查宿舍需增修汰換項目，優先排定序為108年執行目標	2,192	1.6
	東區-行雲莊寢室整修(間)					
	暑假全區宿舍打掃-寢室(間)公共區域(樓)	2124間 55樓層				
學生宿舍區複合式防震防災演練(參與率)	新生入學日消防演練1場參與率95%	1場次 參與率95%以上	參與率95%以上	40	1.6	
	宿舍複合式防災演練2場參	2場次 參與率85%	參與率達90%			

		與率 85% 以上				
強化學生安全保護措施	交通安全教育宣導及活動	系所宣教率	31%	25%	80	1.5
		人次宣教率	9%	10%		1.6
		提昇年度參加交通安全課程率 1% 以上	0.5%(52 人次)	1.5%(160 人次)		
		交通事故降低率(校內/校外)	校內 19% 校外 16%	校內 10% 校外 5%		
	全校性-法治、防詐騙、反毒等品德宣導教育活動	演講、講座活動等場次	15 場次 1 場(防震)	15 場次 1 場(防震)	100 50	1.2
	增進學生緊急緊急事故/急救技能培訓營	場次、參與訓練人數	10 場次 300 人次	10 場次 300 人次	50	1.6
弱勢學生生活助學措施與就學、就業輔導	安心就學方案-急難救助金、宿舍安置及媒合工讀機會	急難救助核發	18 人次/9.6 萬	1.依申請需求協助提供急難救助金	7,162	4.6
		提供工讀機會及住宿優先或減免	955 人次的工讀機會(107.9)	2. 1,200 人次工讀機會		
	起飛生(弱勢)獎助金	校內外獎學金申請人次	1,718 人次	2,000 人次	6,220	4.6
	起飛生課業輔導及職能培訓	培訓課程場次 參與人次	38 場次 407 人次	40 場次 450 人次	893	4.6
提升自我健康管理知能並營造安心健康校園	學生健康促進活動及新生健康檢查	新生健檢完檢率 85% 以上	2 場次/完檢率 92%	2 場次/完檢率 90%	250	1.5
		健康促進活動 30 場次以上	40 場次	35 場次		
	教職員工健康促進及體檢	勞工健康檢查及講座宣導	研擬健檢查及管理辦法	依管理辦法執行	550	1.5
	傳染病防治宣導/衛教諮詢減菸校園	講座人次 篩檢參與人次 CO 篩檢人次	150 人次 280 人次 133 人次	100 人以上 200 人次	36 20	1.6 1.5
活絡校園氛圍及暢通溝通管道	輔導學生社團	輔導社團場次	147 場(107.9)	160 場次	1,400	1.4
	辦理學生社團評鑑與博覽會	輔導參與全國評選暨觀摩	2 個(教行系及管樂社)	2 個(教屋福利社及轉學生聯誼會)	300	2.7

	校級大型活動-新生入學、畢業典禮、校慶園遊會等	場次/參與人次	4 場次/3500 人以上	4 場次以上	2,000	1.5
	辦理校長與同學有約活動	場次/參與人次	2 場	2 場	60	1.5
培養學生自主學習精神、提升競爭軟實力	輔導選舉學生會、畢聯會	增強自治、領導及溝通能力	公開選舉產生	公開選舉產生	200	2.7
	自主學習團隊-新航之舟/希望種子/親善大使/學生宿委/賃居天使	新航之舟培訓	6 場次	6 場次	400	4.1
		希望種子培訓	150 人	150 人		
		親善大使新進招募及培訓	招募 17 名	15 人以上	150	
		學生宿委培訓	96 名	-	815	
		賃居天使培訓	15 名	15 名以上	150	
	大夢想家招募培訓及全國高中/職生東華體驗營	招募培訓人次 體驗營場次	41 名 2 場	50 名 2 場	346	
跨域自主學習方案宣導	跨域自主學習時數每人平均 18 小時以上	平均每人跨域認證時數 24.2 小時	提高參與人數及認證時數 25 小時	50	4.1	
連結職場脈動強化校友網絡	職涯就業活動	場次/參與人次	21 /1,800 人	21 /1,800 人	200	4.7
	校友回娘家	場次/參與人次	33 /1,500 人	30 /1,500 人	270	1.5
	校友畢業流向調查與分析	應屆及畢業 1.3.5 年畢業流向調查成功率達 52%	107/09/30 止調查成功率為 38%仍進行中	預計達 54%	130	2.2

### 參、總務處

工作重點	工作項目	績效指標及預期效益			經費編列(千元)	中長程目標
		質化或量化	107 年現況	108 年目標值		
實施垃圾不落地政策	垃圾減量,節省垃圾處理費	垃圾減量(公噸)	300 公噸	290 公噸	750	1.2
						1.6
校園監視系統整合建置	教學區機車禁入電子圍籬;建置各大樓出入口監控系統	建置網路攝影機,強化電子化管理,降低人力管理成本	宿舍區停車場網路平台建置 78 支攝影機	330 支以上攝影機	8,999	1.1 1.3

提高校園安全管理	本校大門及志學門設置系統	設置門禁系統	目前車輛出入人工檢視	完成系統建置	18,011	1.1
						1.3
行動支付應用大學城計畫執行	推動東華行動校園卡付費功能，達無現金大學之目。	結合教職員工生證與悠遊卡付費功能	推動整合於智慧手機的「東華行動校園卡」	提供本校師生享有便利的行動支付應用生活	150	1.3
校舍興建及設施改善，營造永續校園	藝術學院新建工程	總板地板面積 16,755 m <sup>2</sup>	招標作業	預定 109 年 5 月完工	582,002	1.2
	體育中心桌球室新建工程	樓地板面積 440 m <sup>2</sup>	施工中	增建桌球室一棟	15,916	1.2
	理工一館等廁所改善工程	面積約 40 m <sup>2</sup>	規劃設計中	改善 A 側 1 樓男女廁所	724	1.2
	多容館機車棚新建工程	增設 384 格之機車棚	施工中	增設機車棚	15,180	1.6
	校園道路改善-學人宿舍區	宿舍區等道路 24,000 m <sup>2</sup>	規劃設計中	提供師生用路安全空間	12,949	1.6
	湖畔餐廳一樓商場週邊改善	湖畔餐廳一樓改建約 150 m <sup>2</sup>	規劃設計中	完善商場週邊環境	13,376	1.6
	東湖景觀橋改善工程	景觀橋 1 座	規劃設計中	景觀橋維修及改善	4,619	1.6

#### 肆、研發處

工作重點	工作項目	績效指標及預期效益			經費編列(千元)	中長程目標
		質化或量化	107 年現況	108 年目標值		
創新卓越研究，強化國際學術交流	教育人才輸出 師生參與境外 國際會議	法規優化、師生參與境外會議發表論文	完成法規修訂	廣宣師生申請校內(外)補助	150	2.6
						6.4
研發成果管理，提升產學合作	修訂法規完善程序，業管人員專業訓練	法規優化、專業服務	完成部分規修訂	持續法規修訂、完善執行程序	5	5.5
建置推廣教育系統	建置新版推廣教育系統	彙整需求提送開發系統	討論及功能需求彙整	提送開發並排入開發時程	0	1.3
						2.3
						5.6
強化產業輔導，提升產學合作	輔導廠商進駐與生技育成	廠商進駐家數	31 家	30 家以上	1,460	2.1
						2.8
	企業培訓課程(經營管理等)	訓練課程場次	6 場次	6 場次		3.3
						3.4
學生創業輔導	諮詢輔導場次	10 場次	10 場次	200	5.5	

	(諮詢、企業參訪、創業競賽)	培訓課程場次	10 場次	10 場次		
		企業參訪場次	1 場次	1 場次		
		創業競賽場次	1 場次	1 場次		
提升教師專業發展-研究獎勵	延攬及留任頂尖人才	法規優化-獎勵教學、研究與服務優良教師	持續辦理獎勵事宜與法規修訂	依科技部補助核發	2.3(科技部補助) 7,200	3
	研究績效獎勵			600 萬		
	新進教師學術研究獎助			120 萬		
提升院系特色及辦學品保	系所評鑑作業-評鑑法規與流程優化	系所完成自我評鑑	完成法規修訂與前置作業	42 系所完成自我評鑑	5,720	2 3

## 伍、國際處

工作重點	工作項目	績效指標			經費編列(千元)	中長程目標
		質化或量化	107 年現況	108 年目標值		
拓展國際學術合作交流	拓展本校海外姊妹校版圖，參加亞太、歐洲、美洲教育者年會	與海外姊妹校簽訂合作協議數量	307 (107.9.26 止)	350	570	6.1 6.2 6.3
		與海外姊妹校簽定有效合約數量	439 (107.9.26 止)	500		
提升師生國際移動力	增加本校學生出國交換數量	本校學生申請出國交換名額	107-1 提供 470 個名額	交換學生名額增加 3-5%	450	6.4 6.5
促進本地生與境外生互動交流	鼓勵本地生擔任親善大使、國際接待志工	國際親善大使人次	12 人次	接待場次達 50 場 50	0	6.3
		接待國際訪賓場次	15 人次			
		接待志工招募人數	259 人次	260 人		
	辦理國際文化之夜、無國界料理等國際文化交流活動	參與活動人數	700 人次	達 750 人次	400	
提高境外學生就學意願	增加來校就讀境外生人數	本校境外生人數	875 人 (107.9.29)	增加達 15 人	4000	6.6 6.7
增加本校英	本校英/華語教	每年派出至海	3 名	派出授課教	0	6.4



語及華語授課師資交流	育人才的輸出	外授課教師人數	(截至107.10)	師人數達2人以上		
------------	--------	---------	------------	----------	--	--

### 陸、心理諮商輔導中心

工作重點	工作項目	績效指標及預期效益			經費編列(千元)	中長程目標
		質化或量化	107年現況	108年目標值		
推動導師精進業務	辦理導生活動選拔與獎勵優良導師	強化學生生活關懷與初級預防工作的辛勞	有助於學生事務評鑑達成	持續強化學生關懷	1,800	3.5 3.6
心理衛生教育與宣導	各項適合全校師生參與的生命教育或生涯探索等活動	工作坊活動	10場次	10場次	導師經費併用	4.1
		幸福學苑系列	10場次	20場次		4.2
資源特別需求學生提供設備資源	提供生活課業輔導、轉銜服務及諮詢服務	依教育部計畫內容執行並控管進度	達成	依計畫內容執行並控管進度	40	4.1 4.6 4.7

### 柒、秘書室

工作重點	工作項目	績效指標及預期效益			經費編列(千元)	中長程目標	
		質化或量化	107年現況	108年目標值			
推動性平教育，營造友善校園	統整資源擬定性平教育實施計畫，落實並檢視實施成果	編列經費補助單位辦理性別平等教育宣導活動	5萬元	5萬元	50	1.5 1.6	
		學校形象行銷，強化網頁新聞資訊，推動e化資訊行銷	積極與媒體互動聯誼，主動提供校務訊息及校園活動	舉辦媒體聯誼活動及記者會		3場次	3場次
強化校務基金捐贈	完善校務基金捐贈機制	發行本校電子報及校刊等	電子報及校刊發行率達90%	每月電子報校刊1期	每月電子報校刊1期	0	1.1 1.2
		加強網路溝通意見回應	東華i溝通平台結案率85%	每月統計	每月統計	0	1~6
		捐贈金額年成長率3-5%	3-5%	3-5%	30	1~6	
增加捐贈者曝光度	校慶慶祝酒會公開表揚	公開表揚					

提高全校行政服務滿意度及加強會議決議列管追蹤	提升開會效率與效能	會議召開 2 天前提供線上議程資料審閱(達 90% 以上)	90%	90%	10	1~6
	追蹤列管校級會議決議事項之執行情形	校級會議列管案件完成率 85% 以上	85%	85%		
落實內部控制及強化內部稽核	健全全校內控制度及維持有效的內控機制	年度內控自評評核結果落實度達 80% 以上	80%	85%	10	1~6
推動校友會業務及傑出校友遴選	落實校友總會輔導制度	輔導校友總會正常運作	達成	輔導運作	10	1.1
	定期遴選傑出校友及公開表揚	遴選年度傑出校友 1-5 名	4 位 (校慶表揚)	1-5 位		

## 捌、人事室

工作重點	工作項目	績效指標及預期效益			經費編列(千元)	中長程目標
		質化或量化	107 年現況	108 年目標值		
有效控制及靈活運用行政人力	合理管控員額	訂定行政單位行政人力員額配置表	審議各處室配置人力現況	研訂行政單位行政人力配置原則	0	2.5
健全人事制度	修正本校教師評鑑辦法	優化教師評鑑週期及多元評鑑方案	完成部分規修訂	法規修訂、完善程序	0	2.5
配合校務需求，彈性調整組織架構	檢視組織規程設置/教師及職員編制表	檢討單位組織設置之妥適性	完成部分規修訂	適時檢討修訂	0	2.5
建構多元教育訓練，提升行政人力素質	推動行政人員在職訓練、新進教師研習會，辦理各項研習與專題講座	行政人員訓練 10 場次	9 場次/315 人參與	10 場次	140	2.5
		中高階主管研習 1 場/人次	1 場次/64 人次	2 場次		
		新進教師研習 1 場次/人次	0 場(併 108 年辦理)	1 場次		
		公務人員課程總時數 10 小時達 90% 以上	達成	推動達成 90% 以上		

推動員工協助方案，提升組織運作效能	落實多樣化協助性措施，辦理員工關懷講座	修訂標準作業流程及表單	達成	適時檢討修訂	14	1.2 2.5
		員工關懷講座 2 場次/人次	2 場次/123 人次	2 場次		
		提供員工協談服務	無	預估 5 人申請協談服務		

## 玖、主計室

工作重點	工作項目	績效指標及預期效益			經費 編列 (千元)	中長程 目標
		質化或量化	107 年 現況	108 年 目標值		
年度預、決算編製作業	編製校務基金年度預、決算	根據教育部通報規定依限完成預決算編製作業 (教育部會計處預決算評分標準：上標 100 分/中標 95 分/下標 90 分)	98 分	98 分	80	2.5
執行內部審核及採購監辦作業	各類計畫之經費審核控管及各項採購程序之監辦	依據法令規定完成內部審核及採購監辦職責，避免發生缺失遭審計部或上級機關糾正處分，提升財務效能 (遭糾正處分案件數：上標 0 件/下標 5 件)	0 件	0 件	200	2.5
辦理出納事務查核作業	零用金盤點等出納事務查核	落實出納事務查核，防範財務風險，避免發生不法弊端 (發生不法弊端件數：上標 0 件/下標 1 件)	0 件	0 件	20	2.5

## 壹拾、圖書資訊處

工作重點	工作項目	績效指標及預期效益			經費編列(千元)	中長程目標
		質化或量化	107年現況	108年目標值		
資訊設備及系統改善	行政大樓網路系統改善	重新佈放 400 個網路點，提升每個網路孔頻寬至 1Gbps	Cate 5e 網路佈線系統	Cate 6 網路佈線系統	1,700	1.3
	建置阻斷式攻擊防禦系統	購置 1 部阻斷式攻擊防禦系統於校園出口	無	提供校園網路阻斷式攻擊防禦能力	5,000	
	LDAP 系統昇級(32 位元昇級到 64 位元)	程式設計及測試完成	32 位元 LDAP 系統	系統成功轉換	0	
校務系統開發與維護	維護與持續完成開發中系統	27 個開發系統完成與維護	完成上線	維護與更新	0	1.3
		20 個開發中系統完成上線	完成度 5%-95% 間	完成上線		
	規畫與開發新系統	5 項規畫中系統完成上線	規劃中	完成上線		
充實教學研究資源	圖書資料採購及編目作業	年度採購約 1 萬冊紙本及 1 萬冊電子館藏	6,167 冊紙本(107 年 1-9 月)	6,000 冊紙本	40,000	2.1
			28,537 冊電子館藏	2 萬冊電子館藏		
	建置軟體雲及校園需使用之特殊軟體授權	建置同時可 100 人登入使用軟體雲系統	無	達到彈性使用有限授權軟體的目的	6,000	1.3 2.1
	辦理及推廣政府出版品作業	完成政府出版品點收及寄送	點收 1,547 冊、寄送 4 種 44 冊 (107 年 1-9 月)	每年可增加約 2,000 冊館藏	10	2.1 2.4 3.3 4.1
		辦理年度主題書展暨系列活動 1 場次	地震主題書展 1 場計 136 人參與	108 年 5-6 月辦理主題書展		
重視學生涯發展-程式設計能力	程式設計能力-建置審核及檢定系統	每學年至少舉辦 1 次檢定考試	完成相關法規及系統流程規畫	達成「學士班學生程式設計能力畢業標準及實	150	4.1 4.5

				施辦法」規定事項		
圖書資訊多面向推廣服務-智慧財產權/教育資源利用與研習/泛太洋聯盟學校圖書館推廣	二手教科書捐贈活動	扶助經濟弱勢生、宣導智慧財產權、教育資源再利用	107年募集502冊贈送	續辦「把愛傳下去-二手教科書捐贈活動」	1	1.5 4.6
	圖書館利用及資訊研習課程	年度舉辦資源利用指導課程35場次/1,000參與人次	35場次	35場次	5	2.4
			1,066人次	1,000人次		
建立地質環境學習資料站	設立學習展示區及舉辦1場推廣活動	無		配合泛太洋聯盟學校圖書館推廣計畫，共同建置地質教育特色	300	1.2 2.4

### 壹拾壹、教學卓越中心

工作重點	工作項目	績效指標			經費編列(千元)	中長程目標
		質化或量化	107年現況	108年目標值		
推動教學健檢服務與建構教師教學支持系統	推動六大健檢服務與辦理各項教師知能、專業成長社群、傳習計畫、三創課程補助(課程滿意度達4.0以上)	教師講座8場	9場次	8場次	4 500	2.8
		TA培訓30場	33場次	30場次		3.3
		教師專業社群20組以上及2場傳習聚會	33組社群	20組社群		3.5
			4場傳習聚會活動	4場傳習聚會活動		3.6
		補助三創課程60門課程，提升教師專業知	107年度補助三創課程80門課	預計補助60門課		
提升學生學習自主效能之活動	學生學習自主學習培力方案與學生自主學習社群方案	自主學習培力方案100人	81人通過申請	自主學習培力100人	1700	4.1 4.3
		學生社群方案50組	63組通過補助	學生社群方案50組		
落實學生學習輔導機制	辦理同儕輔導以及預警學生輔導方案(視預警人數調整)	開放40門課程申請同儕輔導及各系所預警學生輔導	106-2計20門；107-1計12門(申請中)	開放40門課程申請同儕輔導方案	1500	4.2

## 壹拾貳、共同教育委員會

工作重點	工作項目	績效指標及預期效益			經費 編列 (千元)	中長程 目標
		質化或量化	107年 現況	108年 目標值		
推動特殊選 才入學管道	大一不分系學 士班招生，含特 殊選才及考試 分發 15 名	特殊選才招生 名額計 7 名	特殊選才作 業中，預計 12.28.放榜 招收 7 名	考試分發預 計招收 8 名 學生	600	2.8 4.1-3 4.6
		考試分發招生 名額計 8 名				
精進深化通 識教育及課 程內容	通識教育課程 補助辦理	申請課程活動 補助通過件數	61 件	50-60 件	200	1.2 2.1 2.6 4.1
	生命教育及性 平議題講座	辦理場次	4 場	4 場	40	
	特色課程(通識 教育、專題講 座、海洋探索)	特色課程開設 門數	1 門專題講 座課程(14 場演講)	1 門專題講 座課程(14 場演講)	130	
			2 門海洋探 索課程	2 門海洋探 索課程	110	
創新活絡通 識教育課程	開設跨領域共 授課程	開設課程門數	2 門	2-4 門	10	2.8 3.3 4.1 4.3 4.4
	開設程式設計 課程	開設課程門數	24 門	20-25 門	1900	
	開設磨課師數 位學習課程	開設課程門數	1 門	2-4 門	10	
	開設微課程	開設課程門數	2 門	2-4 門	10	
教學創新及 教學精進- 發展教師專 業能力，提 高教學品質	語言中心-英語 活動及課程講 座，成立英文課 程教師社群	場次/參與人次	48 場/1,720 人次	55 場/1,900 人次	200	
		整合英語選修 課程精進英語 學程討論場次	3 場	3 場		
推動「英語 必修免修」 實施要點	提高免修申請 門檻，開放全學 期英語必修免 修申請	英語必修免修 申請人數	264 人	280 人	20	4.5
更新線上英 語學習資源	建置線上英語 學習資源系 統，教師可利用 線上學習軟 體，做為檢測學	提高學生應試 通過率	建置單字練 習 1 套，多 益線上模擬 測驗 2 回	建置多益線 上模擬試題 2 回、托福 線上模擬試 題 4 回、雅	200	4.5

	生學習成效工具之一			思線上模擬 試題 4 回		
藝術季活動 規劃與執行	結合校內、外不同領域，創作多元化活動	春藝季、秋藝季辦理場次(含售票推動)	8 場次	8 場次	630	1.4
	推動專屬的藝術期刊-玩藝	多彩藝術透過期刊融入生活	春藝季發行第八期期刊	持續發行藝術中心期刊	340	1.3
湖畔空間活化，重新規劃及整頓	利用湖畔的特色空間辦理多場活動	優化活動空間(年借用約 70-80 場次)	調整借用辦法及場地器材維護	汰舊換新設備，優化活動空間	140	1.2
規劃開設全校體育課程	開設全校一年級和二年級體育課程	每學期至少開設 79 班，滿足學生修課需求	每學期開設 79 班並滿足 3,569 學生修課需求	開設 79 班並滿足約 3,600 學生體育課程	0	1.1
						2.2
爭取本校申辦 110 年全國大專運動會	運動代表隊經營管理 爭取全國大專運動會	運動代表隊評鑑機制	107 大專運動會本校獲得 5 金/6 銀/6 銅等佳績	爭取申辦 110 年全國大專運動會	2,890	1.1
						1.2
						1.5
獎勵宜花東優秀運動選手入學辦法	鼓勵菁英運動員(游泳、跆拳道、射箭、羽球、網球、排球、田徑)就讀	完成教務會議提案	107-1 學期田徑代表隊招收 2 位優秀運動選手	庚續辦理 108 年獎勵宜花東優秀運動選手入學計畫	250	1.1 4.1 4.4
培育境外生華語能力，推廣多元文化素養與在地關懷的實踐能力	開設華語課程	開設 18 班數 預計 241 人	開設 27 班 已達預計目標值 150% 學生 304 人 達預計目標值 126%	規劃開設 18 班，預估上課人次達 253 人	210	6.8
	提升本校能見度與知名度，辦理課外活動	規劃 2 場次 預期參與人次 100	2 場次 150 人次	3 場次 150 人次		

### 壹拾參、師資培育中心

工作重點	工作項目	績效指標及預期效益			經費 編列 (千元)	中長程 目標
		質化或量化	107 年 現況	108 年 目標值		
教育學程師資生甄選與	教育學程招生甄選事務	完成教育學程師資培育與輔	甄選 82 名 國小師資	至少 80 名 國小師資	119.3	4.1-3
						4.6

輔導		導工作	生；62 名中等師資生	生，64 名中等師資生		4.7
課程開設	辦理師培系、學程專班開排課事宜	完成師培系所學程專班開排課之各項事宜	完成 107 學年度開課事宜	依據新課綱基準增修訂 108 課程	2,943.3	1.1-4 2.1-4 2.7-8
辦理各式教師專業檢	辦理教師專業知能檢定及製發檢定證書	舉行教師專業知能檢定及各式競賽	辦理教師專業知能七項檢定，製發 116 張證書	依需求辦理教師專業知能檢定	50	4.3 4.4 4.5
協辦教育部師資培育獎學金計畫	獎學金甄選、受獎學生輔導評量及完成成果報告	完成師資培育獎學金計畫	甄選 31 名受獎學生，辦理相關受獎事宜	執行師資培育獎學金計畫	1,056	4.4 4.6
師資培育學系辦理集中教育實習	在校生教學實習、教學觀摩、檢定考試、模擬教甄等	辦理集中教育實習共 5 系	5 系 163 人參與	5 系	170	2.8 3.5
		東華附小教學觀摩計 4 場次	4 場 314 人參與	4 場次		4.1-2 4.4
		專業知能檢定考試 2 場	2 場 271 人參與	2 場次		
		公開課程 11 場次	11 場 74 人參與	11 場次		
		模擬教甄 1 場	模擬教甄委員 12 位及 39 人參與	1 場次		
畢結業生教育實習課程	中、小、幼、特 4 類科教育實習課程；返校研習與輔導講座；模擬教師資格考試	教育實習學生數共 161 人	161 人	170 人	851.2	2.8 3.5
		研習與輔導場次	10 場 1,395 人次	10 場		4.1-4.3
		實習生教學觀摩及臨床視導	354 場	340 場		
		模擬教師資格考試共 2 場	2 場 346 人次	2 場		
獎學金學生暨公費生課業輔導	建立課業輔導合作機制	與課業輔導合作學校簽約	幼兒園 1 所 國小 5 所 中學 6 所	幼兒園 1 所 國小 5 所 中學 6 所	25.25	4.1 4.2 4.3
教育部國外教育實/見習	申請及辦理教育部補助國外教育實/見習	申請及辦理國外教育實習	通過件數 1 件	申請件數 1 件	120	6.1 6.3
		國外教育見習	1 件	1 件		6.4



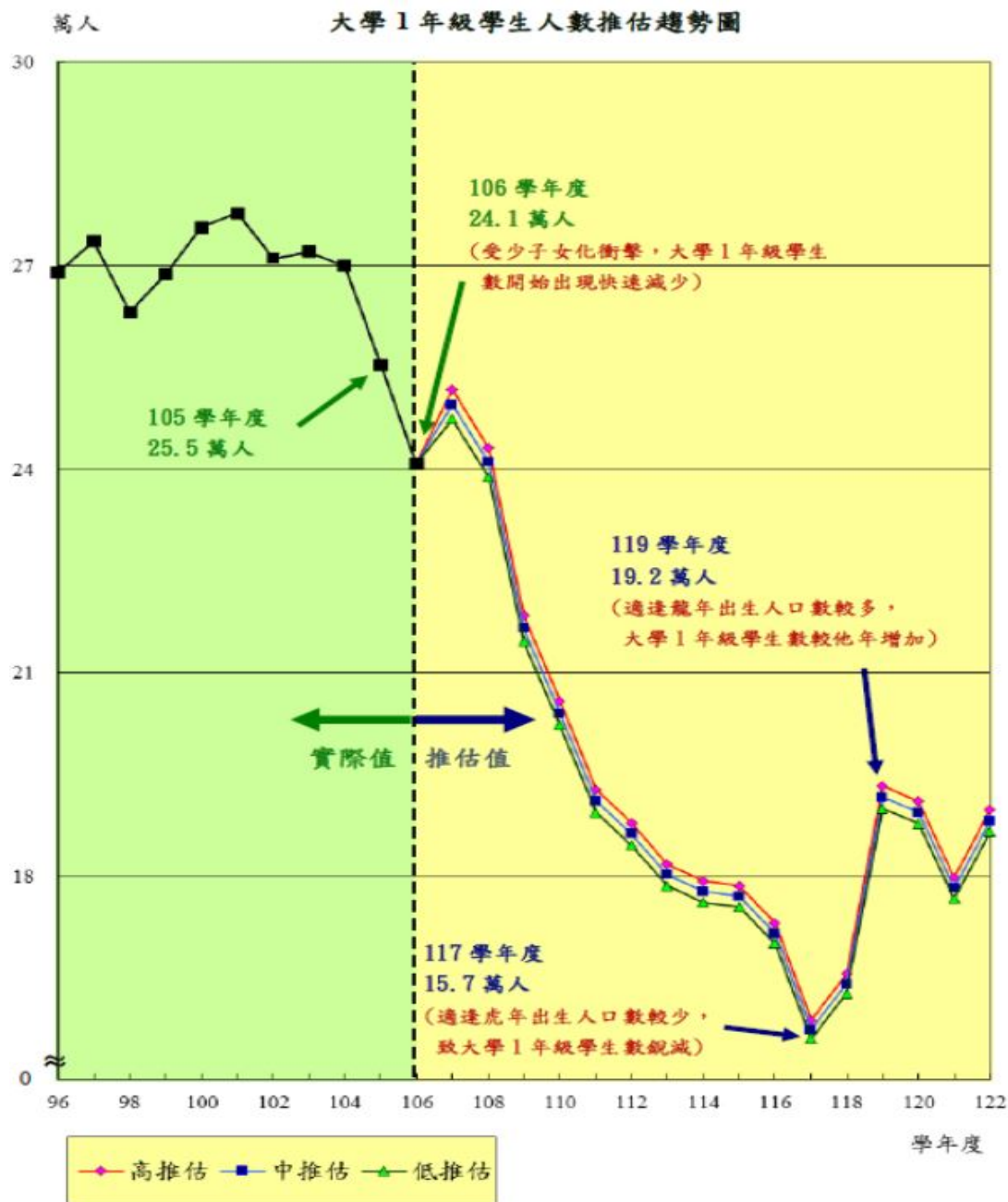
補助計畫	地方教育輔導計畫、精進師資素質計畫、史懷哲精神教育服務計畫	依計畫核定辦理	完成當年度計畫核結及申請新年度計畫	持續申辦各計畫	9,352	3.3 3.5 4.1 4.3 5.1
------	-------------------------------	---------	-------------------	---------	-------	---------------------------------

## 第四章 風險評估

### 壹、少子女化現象對本校招生及學雜費收入之影響

#### 一、少子女化衝擊

圖 5.1 大學 1 年級學生人數推估趨勢圖



由已出生人口之長期數據觀察，高級中等教育 1 年級學生人數自 102 學年起產生大幅度減少，大專 1 年級學生則遞移至 105 學年開始銳減；因受虎年出生人口下降影響，106 學年大專校院大學 1 年級學生數減 1.5 萬人至 24 萬 86 人，隔年適逢龍年，則增加 8 千人（增幅 3.4%）；111 學年起，1 年級學生人數開始降至 20 萬人以下。12 年後 118 學年，大學 1 年級學生將減為 16 萬 3,169 人，隔年再回升至 19 萬 63 人，乃因大學 1 年級學生對應之出生學年為 100 學年，其出生人口數較適逢虎年之 99 學年增加 3.4 萬人所致。

至 121 學年為止的未來 16 年間，大學 1 年級學生人數平均年減 5 千人，年減幅為 2.28%，又以 107、118 及 119 學年呈現增勢之外，其餘各年均處於縮減局面，又以 109 及 117 學年之減幅較大，分別較前一學年減少 2.7 萬及 1.4 萬人。

（資料來源：教育部統計處）

表 5.1 大學 1 年級學生數實際統計及預測值(1/3)

學年	上學年 高級中 等學校 畢業生	大學 1 年級學生數												
		高推估			中推估					低推估				
		計	一般 體系	技職 體系	計					一般 體系	技職 體系	計	一般 體系	技職 體系
					本國籍	境外生	五專 4 年級	學士、二專						
97	279,320	273,638	122,053	151,585				273,638	254,227	3,536	15,875	122,053	151,585	273,638
98	277,150	263,153	118,460	144,693	263,153	243,321	4,013	15,819	118,460	144,693	263,153	118,460	144,693	
99	278,717	268,733	120,237	148,496	268,733	248,305	3,932	16,496	120,237	148,496	268,733	120,237	148,496	
100	282,606	275,616	122,490	153,126	275,616	254,604	5,299	15,713	122,490	153,126	275,616	122,490	153,126	
101	279,381	277,756	125,795	151,961	277,756	255,721	5,858	16,177	125,795	151,961	277,756	125,795	151,961	
102	277,910	271,108	124,249	146,859	271,108	246,492	7,419	17,197	124,249	146,859	271,108	124,249	146,859	
103	277,047	272,027	126,362	145,665	272,027	245,246	9,590	17,191	126,362	145,665	272,027	126,362	145,665	
104	272,638	269,923	126,087	143,836	269,923	241,767	10,599	17,557	126,087	143,836	269,923	126,087	143,836	
105	250,172	255,380	121,266	134,114	255,380	228,734	9,926	16,720	121,266	134,114	255,380	121,266	134,114	
106	233,642	240,810	115,980	124,830	240,810	215,352	10,284	15,174	115,980	124,830	240,810	115,980	124,830	
107	239,763	251,774	122,696	129,078	249,547	222,693	10,284	16,570	121,611	127,936	247,320	120,525	126,795	
108	231,141	243,160	118,498	124,662	241,014	214,669	10,284	16,061	117,452	123,562	238,867	116,406	122,461	
109	206,612	218,468	106,465	112,003	216,549	191,902	10,284	14,363	105,530	111,019	214,630	104,595	110,035	
110	194,059	205,826	100,304	105,522	204,024	180,242	10,284	13,498	99,426	104,698	202,221	98,548	103,673	
111	181,125	192,760	93,937	98,823	191,077	168,241	10,284	12,552	93,117	97,960	189,395	92,297	97,098	
112	176,205	187,857	91,548	96,309	186,221	163,650	10,284	12,287	90,750	95,471	184,584	89,953	94,631	
113	170,183	181,758	88,575	93,183	180,177	158,069	10,284	11,824	87,805	92,372	178,597	87,035	91,562	
114	167,690	179,271	87,363	91,908	177,713	155,744	10,284	11,685	86,604	91,109	176,156	85,845	90,311	
115	167,063	178,622	87,047	91,575	177,076	155,169	10,284	11,617	86,291	90,779	175,518	85,534	89,984	
116	161,536	173,078	84,345	88,733	171,577	150,024	10,284	11,269	83,614	87,963	170,077	82,883	87,194	
117	147,331	158,755	77,365	81,390	157,387	136,835	10,284	10,268	76,699	80,688	156,018	76,032	79,986	
118	154,061	165,562	80,683	84,879	164,132	143,076	10,284	10,772	79,986	84,146	162,701	79,288	83,413	
119	181,635	193,364	94,231	99,133	191,678	168,680	10,284	12,714	93,410	98,268	189,991	92,588	97,403	
120	179,332	191,039	93,098	97,941	189,373	166,542	10,284	12,547	92,286	97,087	187,708	91,475	96,233	
121	168,188	179,816	87,629	92,187	178,254	156,189	10,284	11,781	86,868	91,386	176,692	86,107	90,585	
122	178,118	189,809	92,499	97,310	188,155	165,418	10,284	12,453	91,693	96,462	186,501	90,887	95,614	

說明：

1. 大學 1 年級學生對應出生之學年度 = 表側學年度 - 19。
2. 80 學年以前之出生人口數(對應 99 學年大專 1 年級學生)係採(當年出生人數\*1/3)+(下年出生人數\*2/3)估計，81 學年以後之出生數係累計當年 9 月 1 日至次年 8 月底之出生人口數。
3. 就學機會率係採 106 學年之數值配合該值之增、減 1%加以推估，中推估為 106 學年當年之數值 89.40%，高推估採中推估增加 1%為 90.29%、低推估則採減少 1%為 88.50%。
4. 推估未納入加強招生等政策性因素(例如：廣招外國學生等)，各學年境外學位生推估數以 106 學年實際數字(10,284 人)估列。
5. 因受傳統習俗生育偏好影響，虎年之出生人口較少，於本表中用黃色底色標示受影響之學年。

表 5.2 大學 1 年級學生數實際統計及預測值(2/3)

大學 1 年級學生數實際統計及預測值 (2/3)

< 較上學年變動人數 >

單位：人

學年	上學年 高級中 等學校 畢業生	大學1年級學生數													
		高推估			中推估						低推估				
		計	一般 體系	技職 體系	計						一般 體系	技職 體系	計	一般 體系	技職 體系
					學士、二專		五專 4年級	一般 體系	技職 體系	計					
本國籍	境外生														
98	-2,170	-10,485	-3,593	-6,892	-10,485	-10,906	477	-56	-3,593	-6,892	-10,485	-3,593	-6,892		
99	1,567	5,580	1,777	3,803	5,580	4,984	-81	677	1,777	3,803	5,580	1,777	3,803		
100	3,888	6,883	2,253	4,630	6,883	6,299	1,367	-783	2,253	4,630	6,883	2,253	4,630		
101	-3,224	2,140	3,305	-1,165	2,140	1,117	559	464	3,305	-1,165	2,140	3,305	-1,165		
102	-1,471	-6,648	-1,546	-5,102	-6,648	-9,229	1,561	1,020	-1,546	-5,102	-6,648	-1,546	-5,102		
103	-863	919	2,113	-1,194	919	-1,246	2,171	-6	2,113	-1,194	919	2,113	-1,194		
104	-4,409	-2,104	-275	-1,829	-2,104	-3,479	1,009	366	-275	-1,829	-2,104	-275	-1,829		
105	-22,466	-14,543	-4,821	-9,722	-14,543	-13,033	-673	-837	-4,821	-9,722	-14,543	-4,821	-9,722		
106	-16,530	-14,570	-5,286	-9,284	-14,570	-13,382	358	-1,546	-5,286	-9,284	-14,570	-5,286	-9,284		
107	6,121	10,964	6,716	4,248	8,737	7,341	-	1,396	5,631	3,106	6,510	4,545	1,965		
108	-8,622	-8,614	-4,198	-4,416	-8,533	-8,024	-	-509	-4,159	-4,374	-8,453	-4,119	-4,334		
109	-24,529	-24,692	-12,033	-12,659	-24,465	-22,767	-	-1,698	-11,922	-12,543	-24,237	-11,811	-12,426		
110	-12,553	-12,642	-6,161	-6,481	-12,525	-11,660	-	-865	-6,104	-6,421	-12,409	-6,047	-6,362		
111	-12,935	-13,066	-6,367	-6,699	-12,947	-12,001	-	-946	-6,309	-6,638	-12,826	-6,251	-6,575		
112	-4,920	-4,903	-2,389	-2,514	-4,856	-4,591	-	-265	-2,367	-2,489	-4,811	-2,344	-2,467		
113	-6,022	-6,099	-2,973	-3,126	-6,044	-5,581	-	-463	-2,945	-3,099	-5,987	-2,918	-3,069		
114	-2,493	-2,487	-1,212	-1,275	-2,464	-2,325	-	-139	-1,201	-1,263	-2,441	-1,190	-1,251		
115	-627	-649	-316	-333	-643	-575	-	-68	-313	-330	-638	-311	-327		
116	-5,528	-5,544	-2,702	-2,842	-5,493	-5,145	-	-348	-2,677	-2,816	-5,441	-2,651	-2,790		
117	-14,205	-14,323	-6,980	-7,343	-14,190	-13,189	-	-1,001	-6,915	-7,275	-14,059	-6,851	-7,208		
118	6,730	6,807	3,318	3,489	6,745	6,241	-	504	3,287	3,458	6,683	3,256	3,427		
119	27,574	27,802	13,548	14,254	27,546	25,604	-	1,942	13,424	14,122	27,290	13,300	13,990		
120	-2,303	-2,325	-1,133	-1,192	-2,305	-2,138	-	-167	-1,124	-1,181	-2,283	-1,113	-1,170		
121	-11,144	-11,223	-5,469	-5,754	-11,119	-10,353	-	-766	-5,418	-5,701	-11,016	-5,368	-5,648		
122	9,930	9,993	4,870	5,123	9,901	9,229	-	672	4,825	5,076	9,809	4,780	5,029		

表 5.3 大學 1 年級學生數實際統計及預測值(3/3)  
 大學 1 年級學生數實際統計及預測值 (3/3)

< 較上學年變動率 >

單位：%

學年	上學年 高級中 等學校 畢業生	大學1年級學生數											
		高推估			中推估						低推估		
		計	一般 體系	技職 體系	計			一般 體系	技職 體系	計	一般 體系	技職 體系	
					學士、二專		五專 4年級						
本國籍	境外生												
98	-0.8	-3.8	-2.9	-4.5	-3.8	-4.3	13.5	-0.4	-2.9	-4.5	-3.8	-2.9	-4.5
99	0.6	2.1	1.5	2.6	2.1	2.0	-2.0	4.3	1.5	2.6	2.1	1.5	2.6
100	1.4	2.6	1.9	3.1	2.6	2.5	34.8	-4.7	1.9	3.1	2.6	1.9	3.1
101	-1.1	0.8	2.7	-0.8	0.8	0.4	10.5	3.0	2.7	-0.8	0.8	2.7	-0.8
102	-0.5	-2.4	-1.2	-3.4	-2.4	-3.6	26.6	6.3	-1.2	-3.4	-2.4	-1.2	-3.4
103	-0.3	0.3	1.7	-0.8	0.3	-0.5	29.3	0.0	1.7	-0.8	0.3	1.7	-0.8
104	-1.6	-0.8	-0.2	-1.3	-0.8	-1.4	10.5	2.1	-0.2	-1.3	-0.8	-0.2	-1.3
105	-8.2	-5.4	-3.8	-6.8	-5.4	-5.4	-6.3	-4.8	-3.8	-6.8	-5.4	-3.8	-6.8
106	-6.6	-5.7	-4.4	-6.9	-5.7	-5.9	3.6	-9.2	-4.4	-6.9	-5.7	-4.4	-6.9
107	2.6	4.6	5.8	3.4	3.6	3.4	-	9.2	4.9	2.5	2.7	3.9	1.6
108	-3.6	-3.4	-3.4	-3.4	-3.4	-3.6	-	-3.1	-3.4	-3.4	-3.4	-3.4	-3.4
109	-10.6	-10.2	-10.2	-10.2	-10.2	-10.6	-	-10.6	-10.2	-10.2	-10.1	-10.1	-10.1
110	-6.1	-5.8	-5.8	-5.8	-5.8	-6.1	-	-6.0	-5.8	-5.8	-5.8	-5.8	-5.8
111	-6.7	-6.3	-6.3	-6.3	-6.3	-6.7	-	-7.0	-6.3	-6.3	-6.3	-6.3	-6.3
112	-2.7	-2.5	-2.5	-2.5	-2.5	-2.7	-	-2.1	-2.5	-2.5	-2.5	-2.5	-2.5
113	-3.4	-3.2	-3.2	-3.2	-3.2	-3.4	-	-3.8	-3.2	-3.2	-3.2	-3.2	-3.2
114	-1.5	-1.4	-1.4	-1.4	-1.4	-1.5	-	-1.2	-1.4	-1.4	-1.4	-1.4	-1.4
115	-0.4	-0.4	-0.4	-0.4	-0.4	-0.4	-	-0.6	-0.4	-0.4	-0.4	-0.4	-0.4
116	-3.3	-3.1	-3.1	-3.1	-3.1	-3.3	-	-3.0	-3.1	-3.1	-3.1	-3.1	-3.1
117	-8.8	-8.3	-8.3	-8.3	-8.3	-8.8	-	-8.9	-8.3	-8.3	-8.3	-8.3	-8.3
118	4.6	4.3	4.3	4.3	4.3	4.6	-	4.9	4.3	4.3	4.3	4.3	4.3
119	17.9	16.8	16.8	16.8	16.8	17.9	-	18.0	16.8	16.8	16.8	16.8	16.8
120	-1.3	-1.2	-1.2	-1.2	-1.2	-1.3	-	-1.3	-1.2	-1.2	-1.2	-1.2	-1.2
121	-6.2	-5.9	-5.9	-5.9	-5.9	-6.2	-	-6.1	-5.9	-5.9	-5.9	-5.9	-5.9
122	5.9	5.6	5.6	5.6	5.6	5.9	-	5.7	5.6	5.6	5.6	5.6	5.6

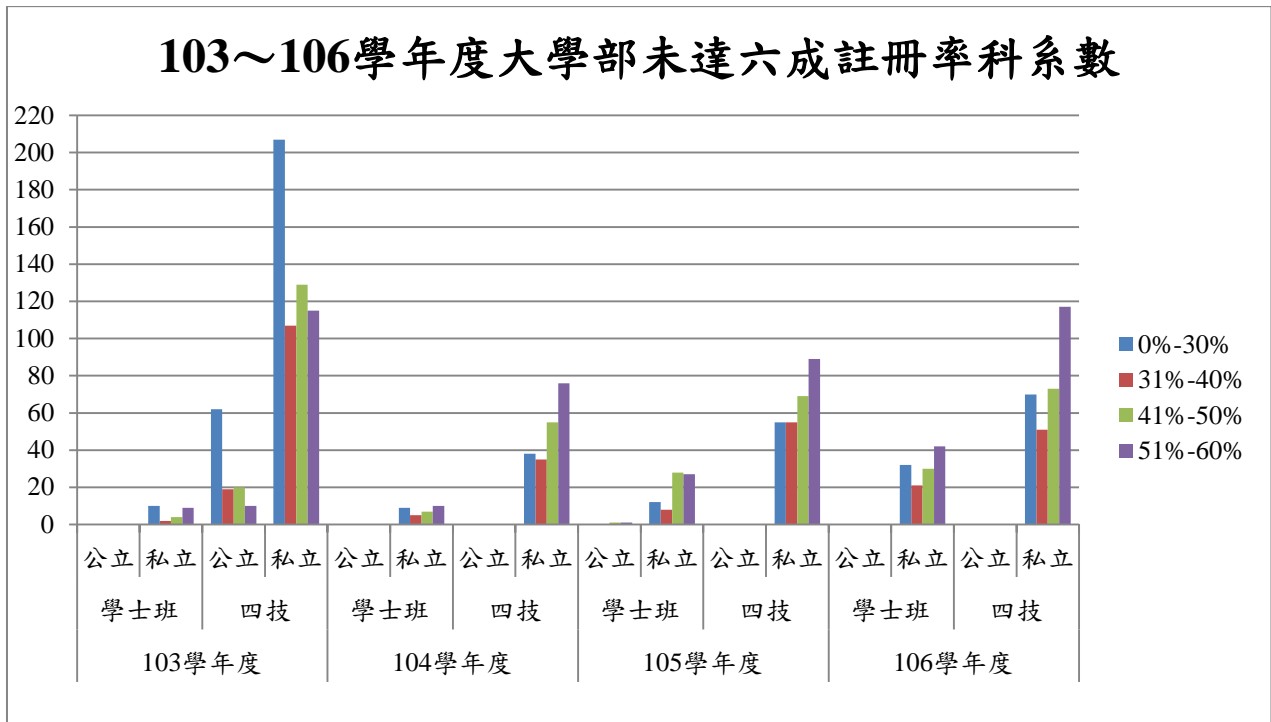


圖 5.2 103~106 學年度大學部未達六成註冊率科系數化

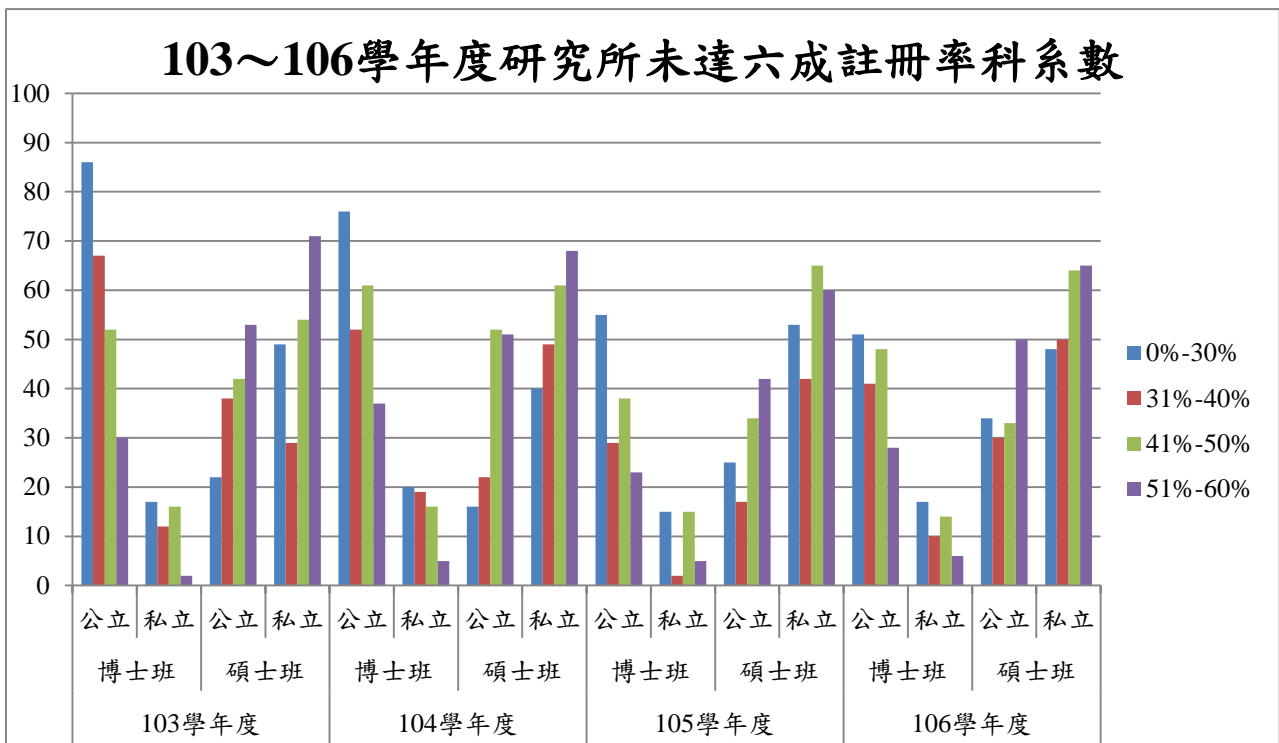


圖 5.3 103~106 學年度研究所未達六成註冊率科系數

(資料來源：教育部統計處)

由教育部統計資料顯示，大學部 103 學年度共 694 科系、104 學年度共 235 科系、105 學年度共 345 科系、106 學年度共 436 科系註冊率未達 6 成，科系大多集中在私立四技，顯示少子化危機以私立科技大學首當其衝；而 103 學年度博士班 282 系、碩士班 358 系，104 學年度博士班 286 系、碩士班 359 系，105 學年度博士班 182 系、碩士班 338 系註冊率，106 學年度博士班 215 系、碩士班 274 系註冊率未達 6 成，顯示目前臺灣高等教育危機。

二、本校 102~107 學年度招生概況

(一) 大學部

表 5.4 本校 102~107 學年度大學部招生狀況

年度	入學管道	招生名額	報名人數	分發錄取人數	註冊人數	各管道註冊率
102	繁星推薦	219	1324	210	190	90.48%
	個人申請	515	1392	506	477	94.27%
	考試分發	943	--	941	857	90.88%
	單獨招生	80	282	80	68	85.00%
	轉學考	220	299	103	93	90.29%
103	繁星推薦	224	1826	223	200	89.69%
	個人申請	545	1553	506	479	94.66%
	考試分發	933	--	931	867	93.13%
	單獨招生	79	295	79	69	87.34%
	轉學考	202	679	168	147	87.50%
104	繁星推薦	240	1914	235	210	89.36%
	個人申請	567	1589	493	457	92.70%
	考試分發	943	--	940	857	90.98%
	單獨招生	85	204	85	66	77.65%
	轉學考	151	647	136	123	90.44%
105	繁星推薦	258	1783	252	229	90.87%
	個人申請	597	1656	530	495	93.39%
	考試分發	895	--	885	826	93.33%
	單獨招生	88	218	88	65	73.86%
	轉學考	144	671	126	101	80.15%
106	繁星推薦	278	1838	276	263	95.28%
	個人申請	683	1674	564	532	94.32%
	考試分發	816	--	816	777	95.22%
	單獨招生	88	200	88	80	90.90%
	轉學考	167	589	138	122	88.40%
107	繁星推薦	305	2037	288	251	87.15%
	個人申請	709	1822	666	632	94.89%
	考試分發	726	--	726	659	90.77%
	單獨招生	92	186	92	78	84.78%
	轉學考	156	547	124	123	99.19%

※102-107 考試分發名額含回流名額，107 學年度統計至 107.10.18

(二) 碩士班

表 5.5 本校 102~107 學年度碩士班招生狀況

年度	入學管道	招生名額	報名人數	錄取人數	註冊人數
102	甄試	473	580	348	201
	考試	742	1365	627	412
103	甄試	462	687	398	236
	考試	640	999	520	313
104	甄試	400	758	386	257
	考試	424	909	392	275
105	甄試	353	696	342	272
	考試	395	773	366	275
106	甄試	351	624	325	259
	考試	411	665	342	250
107	甄試	397	580	358	220
	考試	397	553	272	174

※102-107 碩士班考試名額含回流名額，107 學年度統計至 107.10.18

(三) 碩士在職專班

表 5.6 本校 102~107 學年度碩士在職專班招生狀況

年度	招生名額	報名人數	錄取人數	註冊人數
102	297	310	222	197
103	248	288	213	176
104	251	336	228	194
105	246	258	214	193
106	222	193	157	156
107	261	254	215	189 (含國軍專班)

※107 學年度統計至 107.10.18

(四) 博士班

表 5.7 本校 102~107 學年度博士班招生狀況

年度	入學管道	招生名額	報名人數	錄取人數	註冊人數
102	甄試	45	48	24	20
	考試	78	101	44	36
103	甄試	38	48	24	21
	考試	47	112	40	35
104	甄試	30	35	21	18
	考試	45	74	38	31
105	甄試	25	45	23	22
	考試	37	62	34	31



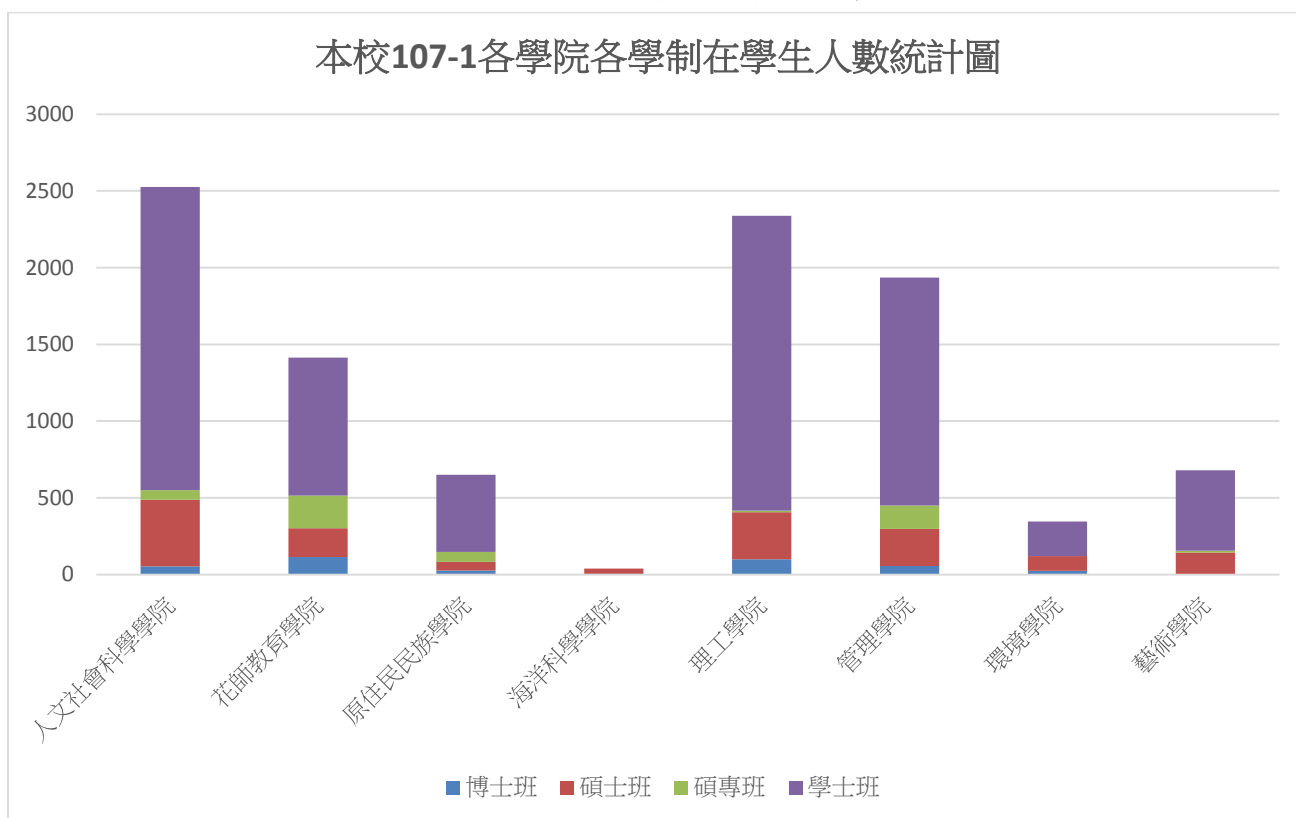
年度	入學管道	招生名額	報名人數	錄取人數	註冊人數
106	甄試	28	42	24	23
	考試	35	67	31	28
107	甄試	27	45	24	19
	考試	33	60	29	28

※102-107 碩士班考試名額含回流名額，107 學年度統計至 107.10.18

目前本校大學部報名、註冊狀況尚未遇到少子化危機，但由教育部統計處資料及本校招生概況整合檢視，預估 109 年大學部新生會受到少子化影響；研究所部分，目前全臺博士班招生、註冊狀況皆不甚理想，本校亦然；本校碩士班、碩專班招生、註冊人數逐年下降，推測主因為各大學碩士招生名額大於想就讀碩士班學生人數，使得學生優先考量報考頂尖大學，且就業環境不佳，本校碩士畢業生與學士畢業生薪資相差不大，大學生畢業後選擇直接就業。此一主因亦造成本校碩士班報名人數銳減，考量穩固學生來源基準，本校將持續提高教學品質及研究能量以維持教學平衡，避免衝擊高階人才培育。

### 三、本校各學制現況統計

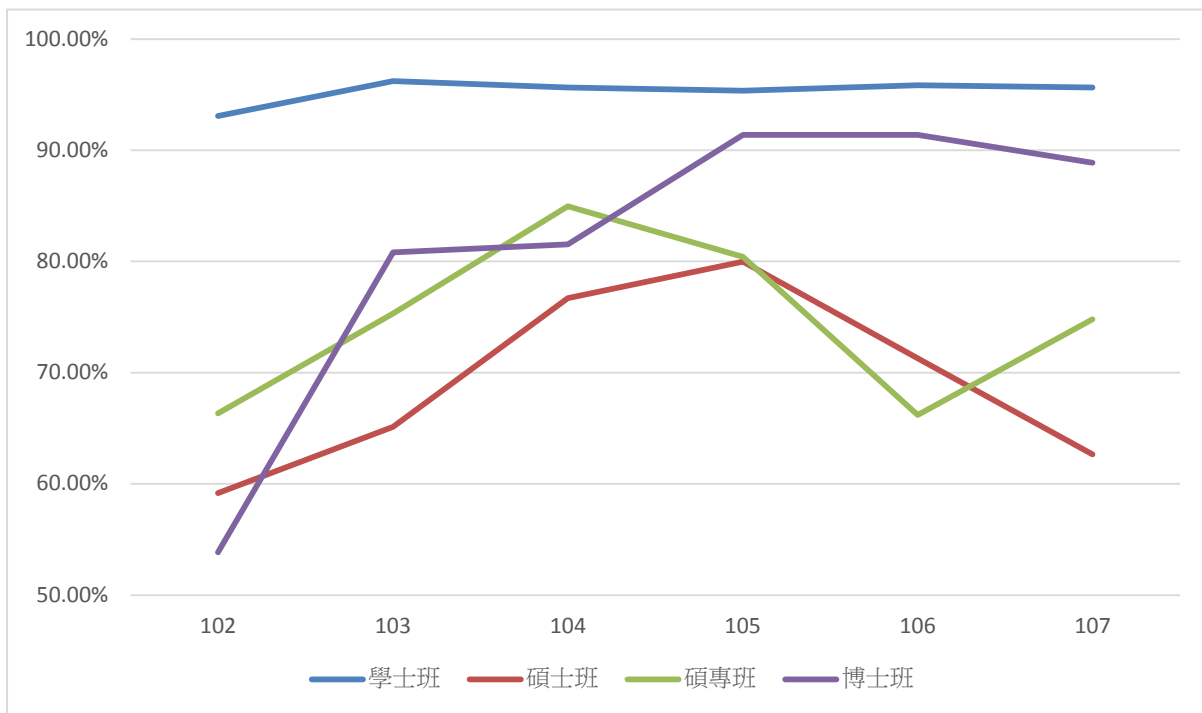
表 5.8 本校 107-1 各學制在學生統計圖表



107-1 各學制在學生統計 107.10.15

學院	博士班	碩士班	碩專班	學士班	總計	佔全校%
人文社會科學學院	53	434	64	1974	2525	25.43%
花師教育學院	115	186	214	898	1413	14.23%
原住民族學院	26	56	66	503	651	6.56%
海洋科學學院	2	38	--	--	40	0.40%
理工學院	99	307	10	1922	2338	23.55%
管理學院	56	241	153	1485	1935	19.49%
環境學院	24	96	--	226	346	3.49%
藝術學院	--	143	14	523	680	6.85%
總計	375	1501	521	7531	9928	100.00%

表 5.9 本校 102~107 學年度各學制新生註冊率圖表



102~107 學年度各學制新生註冊率

學年度	類別	學士班	碩士班	碩專班	博士班
102	核定招生名額	1717	1036	297	104
	實際註冊人數	1598	613	197	56
	註冊率	93.07%	59.17%	66.33%	53.85%
103	核定招生名額	1717	959	248	74
	保留入學資格	20	18	5	1

學年度	類別	學士班	碩士班	碩專班	博士班
	休學生	13	64	7	3
	實際註冊人數	1620	549	176	56
	註冊率	96.23%	65.14%	75.31%	80.82%
104	核定招生名額	1717	772	251	67
	保留入學資格	20	12	5	2
	休學生	26	51	15	4
	實際註冊人數	1597	532	194	49
	註冊率	95.64%	76.71%	84.96%	81.54%
105	核定招生名額	1717	707	246	60
	保留入學資格	19	23	6	2
	休學生	31	50	9	4
	實際註冊人數	1,588	497	184	49
	註冊率	95.35%	79.97%	80.42%	91.38%
106	核定招生名額	1717	703	222	60
	保留入學資格	30	20	6	2
	休學生	9	39	8	4
	實際註冊人數	1,608	4487	135	49
	註冊率	95.85%	71.30%	66.20%	91.38%
107	核定招生名額	1717	699	261	55
	保留入學資格	48	163	11	1
	休學生	16	34	9	1
	實際註冊人數	1,580	394	178	47
	註冊率	95.63%	62.66%	74.80%	88.89%

表 5.10 本校 101~106 學年度各學制學院畢業生統計表

學年度	學院 學制	人文社會 科學學院	花師教育 學院	原住民 民族學院	海洋科學 學院	理工 學院	管理 學院	環境 學院	藝術 學院	總計
101	博士班	7	9	0	0	13	5	1	0	35
	碩士班	156	66	17	26	275	126	41	32	739
	碩專班	24	54	5	0	12	71	0	0	166
	學士班	449	195	109	0	408	292	0	54	1507
	合計	636	324	131	26	708	494	42	86	2447
102	博士班	11	5	2	0	20	6	1	0	45
	碩士班	140	68	12	24	266	137	49	29	725
	碩專班	43	73	3	0	13	49	0	0	181

學年度	學院 學制	人文社會 科學學院	花師教育 學院	原住民 民族學院	海洋科學 學院	理工 學院	管理 學院	環境 學院	藝術 學院	總計
	學士班	427	190	98	0	399	306	36	112	1568
	合計	621	336	115	24	698	498	86	141	2519
103	博士班	12	12	0	0	13	3	1	0	41
	碩士班	102	56	9	19	203	133	34	36	592
	碩專班	18	57	2	0	10	48	0	0	135
	學士班	382	192	104	0	390	308	42	109	1527
	合計	514	317	115	19	616	492	77	145	2295
104	博士班	6	8	0	0	23	6	5	0	48
	碩士班	85	50	4	13	180	101	34	32	499
	碩專班	12	48	4	0	3	52	0	0	119
	學士班	396	203	104	0	406	320	53	101	1583
	合計	499	309	112	13	612	479	92	133	2249
105	博士班	2	13	3	0	13	6	0	0	37
	碩士班	96	46	5	17	138	113	32	24	471
	碩專班	19	51	6	0	4	48	0	0	128
	學士班	447	189	111	0	370	340	51	110	1618
	合計	564	299	125	17	525	507	83	134	2254
106	博士班	9	6	0	0	15	3	1	0	34
	碩士班	77	37	3	22	123	108	31	23	424
	碩專班	24	43	5	0	1	65	0	0	138
	學士班	453	196	119	0	432	340	54	108	1702
	合計	563	282	127	22	571	516	86	131	2298

表 5.11 本校 103-1~106-2 學期退學生統計表

學年 學期	學制別	在學生 人數	休學逾期 未復學	志趣 不合	修業年 限屆滿	逾期 未註冊	學業成績達 退學規定	其他 原因	退學生 合計	退學/在 校生%
103-1	博士班	383	9	1	--	2	--	7	19	4.96%
	碩士班	1,851	87	8	4	12	--	38	149	8.05%
	碩專班	557	10	3	--	3	--	13	29	5.21%
	學士班	7,302	33	22	--	18	10	52	135	1.85%
	合計	10,093	139	34	4	35	10	110	332	3.29%
103-2	博士班	383	4	0	5	3	--	3	15	3.92%
	碩士班	1,770	26	6	9	8	--	13	62	3.50%
	碩專班	514	8	0	8	6	--	0	22	4.28%
	學士班	7,117	14	15	4	12	0	8	53	0.74%
	合計	9,784	52	21	26	29	0	24	152	1.55%
104-1	博士班	375	8	1	--	4	--	4	17	4.53%
	碩士班	1,741	54	7	1	13	--	31	106	6.09%
	碩專班	581	20	1	1	13	--	6	41	7.06%
	學士班	7,477	38	39	--	20	0	51	148	1.98%
	合計	10,174	120	48	2	50	0	92	312	3.07%
104-2	博士班	365	4	--	--	4	--	2	10	2.74%
	碩士班	1,658	28	4	8	15	--	13	68	4.10%
	碩專班	533	6	--	--	8	--	3	17	3.19%
	學士班	7,319	12	12	4	11	--	17	56	0.77%
	合計	9,875	50	16	12	38	--	35	151	1.53%
105-1	博士班	358	11	5	1	4	2	3	26	7.26%
	碩士班	1,673	79	14	2	24		31	150	8.97%
	碩專班	617	14	2	1	15		8	40	6.48%
	學士班	7,597	42	30	1	32		56	161	2.12%
	合計	10,245	146	51	5	75	2	98	377	3.68%
105-2	博士班	358	2		2	3		5	12	3.35%
	碩士班	1,567	25	8	7	14		23	77	4.91%
	碩專班	551	5			7		2	14	2.54%
	學士班	7,342	14	16	4	18		24	76	1.04%
	合計	9,818	46	24	13	42		54	179	1.82%
106-1	博士班	346	8	1	0	5	0	7	21	6.07%
	碩士班	1,582	57	10	4	17	0	28	116	7.33%
	碩專班	567	29	2	2	11	0	6	50	8.82%
	學士班	7,659	52	87	4	20	0	16	179	2.34%
	合計	10,154	146	100	10	53	0	57	366	3.60%

學年	學制別	在學生	休學逾期	志趣	修業年	逾期	學業成績達	其他	退學生	退學/在
106-2	博士班	356	6	1	0	4	0	5	16	4.49%
	碩士班	1514	34	2	10	21	0	10	77	5.09%
	碩專班	493	11	0	4	13	0	6	34	6.90%
	學士班	7401	23	8	5	30	17	35	118	1.59%
	合計	9764	74	11	19	68	17	56	245	2.51%

表 5.12 本校 103-1~106-2 學期休學生統計表

學年/期	學制別	工作需求	因病	育嬰	經濟困難	學業志趣	懷孕	其他原因	休學學生合計
103-1	博士班	62	2	11	10	5	0	27	117
	碩士班	244	6	32	56	84	4	138	564
	碩專班	122	2	22	6	5	3	12	172
	學士班	22	16	0	19	122	1	70	250
	合計	450	26	65	91	216	8	247	1103
103-2	博士班	59	3	13	11	3	0	29	118
	碩士班	237	8	30	59	85	7	124	550
	碩專班	120	6	17	4	5	5	11	168
	學士班	22	13	1	21	128	1	62	248
	合計	438	30	61	95	221	13	226	1084
104-1	博士班	74	3	8	12	5	0	20	122
	碩士班	251	12	32	66	79	6	136	582
	碩專班	111	7	20	7	2	6	13	166
	學士班	25	16	0	23	126	1	73	264
	合計	461	38	60	108	212	13	242	1134
104-2	博士班	75	4	8	10	9	0	22	128
	碩士班	258	12	37	63	80	4	108	562
	碩專班	116	10	22	7	8	5	13	181
	學士班	30	19	1	17	110	0	71	248
	合計	479	45	68	97	207	9	214	1119
105-1	博士班	81	3	12	7	7	2	23	135
	碩士班	247	13	37	60	77	7	124	565
	碩專班	112	11	22	6	11	5	25	192
	學士班	36	18	1	30	124		87	296
	合計	476	45	72	103	219	14	259	1188
105-2	博士班	84	4	13	4	5	1	22	133
	碩士班	221	11	38	65	77	5	115	532
	碩專班	110	11	24	11	8	7	28	199
	學士班	32	30	2	28	155		77	324
	合計	447	56	77	108	245	13	242	1188
106-1	博士班	90	5	16	10	5	1	25	152
	碩士班	224	20	40	66	63	6	121	540

學年/期	學制別	工作需求	因病	育嬰	經濟困難	學業志趣	懷孕	其他原因	休學學生合計
	碩專班	129	10	21	11	5	8	29	213
	學士班	42	31	2	28	149	1	75	328
	合計	485	66	79	115	222	16	250	1233
106-2	博士班	74	5	16	8	5	2	30	140
	碩士班	220	19	38	53	44	7	150	531
	碩專班	138	12	24	9	5	3	33	224
	學士班	47	33	2	20	177	2	95	376
	合計	479	69	80	90	231	14	308	1271

四、整體而言，預估隨少子女化人口出生下降，105 學年度起本校各學制學生數逐年下降，學雜費收入隨之減少，106 年度較 105 年度減收 408 餘萬，未來幾年將視學生人數減少，每年學雜費收入逐步減少。

表 5.13 本校 107-109 年度學雜費收入概算表

107.10 製表

106 實收數金額(千元)				
學雜費收入	研究所	大學部	在職進修專班	
501,018	85,025	376,876	39,117	
107 概算數				
科目	單位	學生人數	單價(千元)	金額(千元)
學雜費收入		9,755		489,440
研究所	人	1,890	46	86,940
大學部	人	7,220	51	368,220
在職進修專班	人	515	60	30,900
自費交換生	人	130	26	3,380
108 概算數				
科目	單位	學生人數	單價(千元)	金額(千元)
學雜費收入		9,510		476,660
研究所	人	1,820	46	83,720
大學部	人	7,080	51	361,080
在職進修專班	人	500	58	29,000
自費交換生	人	110	26	2,860
109 概算數				
科目	單位	學生人數	單價(千元)	金額(千元)
學雜費收入		9,230		462,840
研究所	人	1,750	46	80,500
大學部	人	6,900	51	351,900
在職進修專班	人	480	58	27,840
自費交換生	人	100	26	2,600

說明：



1. 依據內政部統計資料民國 86 年出生人口 326,002 人、87 年 271,450 人、88 年 283,661 人、89 年 305,312 人、90 年 260,354 人。
2. 本項概算學雜費減免未扣除。
3. 106 學雜費實收數由主計室提供，惟總金額原提供數為 510,608,322 元，與上列差額 9,589,930，為校際選課學分費、師培中小教、暑修、鍵盤費、個別指導費等，以上預估數不含校際選課學分費、中、小教育學程、暑修、實習費、鍵盤維護費等收入。

## 貳、人事事務

### 一、退休相關給與

退休教師新、舊制退休給與分別為公務人員退撫基金管理委員會、教育部支應，惟「服務獎章獎勵金」1 項係本校支應。

### 二、退休制度變革影響

因退休制度變革，致退休所得替代率隨服務年資高低而變動，爰教師退休後之遺缺，為吸引優秀人才至本校服務，現行相關措施為調高教授學術研究加給、實施彈性薪資、獎勵補助、放寬教師（含兼任行政職務者）依規定兼職所領受之兼職費個數及上限（軍公教人員兼職費支給表）。

## 參、學生事務

### 一、學生宿舍收入減少

- (一) 預期少子化趨勢，影響註冊率，以致提高宿舍空床數，將使宿舍收入減少。
- (二) 學校附近民宿轉做學生租屋數量漸多，住宿選擇增加，可能提高宿舍空床率。

## 肆、研究發展

- 一、本校將活化在地優勢，推動產業與學校結合，現正評估規劃申請農業評鑑的時程及辦理項目，以爭取農業推廣相關計畫補助，整合東部農業特色與東華教師能量，建構農業永續發展。
- 二、配合地域特色、產業及社會大眾之需求，開辦各類推廣教育課程以供進修，並與企業合作開辦專業課程，促進地方產業提升。然花蓮地廣人稀，生源較西部不足許多，對於規劃新的課程及開發生源，仍有持續發展的空間。
- 三、東部產業之發展相對緩慢，產業面向亦不及西部廣泛，但本校仍積極整合與推動產學合作相關計畫，加入全國性及區域性的組織或聯盟，期能結合花東特色，達到永續發展。

## 伍、國際事務

- 一、國際合作：本校姊妹校數量逐年增加，目前與海外 307 個單位簽署合作協議，多數為一般性交換學生計畫協議書及一般性姊妹校基本框架協議書，仍待發展多種實質長期性創新合作樣態，如 3+1、4+0 等聯合培養專案、雙聯學位、暑期課程等。
- 二、學生出國計畫：積極選送學生出國管道，如交換學生計畫、海外寒暑期交流課程、海外暑期實習計畫等。本校截至 106 學年第一學期，提供本校學生赴外交換學校數已達 67

所，共有 460 個交換名額，除鞏固及加深原有姊妹校之合作，更積極建立與海外各國姐妹校發展交換學生計畫。106 年夏季共選送 50 位以上學生赴海外進行短期交流，以及近 20 位學生赴海外獲得實習經驗。未來也將增進學生對非主流地區、國家、學校的認識，讓本校學生的國際學習經驗更加豐富多元。

三、國際學生招收：招收國際學生除了與國內學校競爭，也需與全球大專校院競爭招生，目前本校無提供華語先修課程，且全英語專業課程闕乏，不足以吸引優秀國際學生前來就讀，每年國際學生就學報到率仍遠低於可招生之名額上限及錄取率，此方面仍有開拓空間。

四、校內行政流程整合：校內行政一致化（如國際學生註冊報到、國際學人接待服務流程），朝整合校內資源、建立一致流程。如何讓行政服務達到效能最佳化、合理化，有賴校內各相關單位集思廣益。

## 陸、總務事務

一、辦理本校重要文史檔案主題研究及展示活動：校內許多重要的文史檔案資料皆留存於各單位保管，若未持續徵集辦理展示與研究，隨年代日漸流失的機率頗高。但辦理徵集及檔案展覽活動經費來源無法預期。

二、落實資源永續利用之環保政策及提升校園環境品質

天然災害影響：近來臺灣受溫室效應影響，經常出現多旱、豪暴雨、颱風等極端氣候，使校園內植栽枯死、傾倒、斷枝及落葉，致校區內垃圾量增加，亦造成清運垃圾費用及植栽費用之增加。又風災、地震造成校內財產物品的損壞，進而產生報廢傢俱、家電等廢棄物。

三、落實校園交通安全理念

交通衝擊風險：校園內行車車速過快問題，恐影響校內師生行車安全。

四、推動出納業務 e 化：為加強業務及使用便利性，採用資訊系統化作業，人員的異動及設備的維護，皆影響資料輸入及保存之安全性。

五、加強宣導各項採購案依年度或計畫執行期限預作規劃，如屬同性質購案應以併案、統一採購辦理為原則，請勿以化整為零或分批方式辦理。招標規格之訂定，應符合採購法第 26 條及其執行注意事項之規定，並請考量加註容許差度，以避免不當限制競爭情事發生，並加強內稽與內控管理，將風險降至最低。

六、督導駐衛警加強維護校園內外安全巡邏，配合三層防護網，加強夜間巡邏，維護校園安全及良好秩序；另配合校園環境安全，已於校園內經常發生車禍的危險路口規劃與建置安全廊道，加裝監視器、求救鈴及燈光照明等設備，將師生校園安全的危險風險降低。

七、工地危安管理：本校各工程皆規定廠商應聘用合格安衛人員管理工地安全衛生工作，一定規模之工程應編製安全衛生計畫書，並由監造單位監督執行，以維持工地人員安全及避免公安事件；另各工程皆有投保營造綜合保險，以分攤風險。

八、高壓電設備維護保養：本校為特高壓電用戶，依據「電業法」及「專任電氣技術人員及

用電設備檢驗維護業管理規則」規定，用電場所負責人應督同專任電氣技術人員對所經管之用電設備，每六個月至少檢驗一次，每年應至少停電檢驗一次，以維持供電品質及避免發生公共安全之風險。

- 九、 電梯維護及保養工作：依據「建築法」及「建築物昇降設備設置及檢查管理辦法規定」，管理人應委請專業廠商負責昇降設備之維護保養，由專業技術人員，按月實施一般維護保養並作成紀錄；且昇降設備每年應委託維護保養之專業廠商，向當地主管建築機關或其委託之檢查機構申請安全檢查；以維持電梯正常運作並避免發生公共安全之風險。
- 十、 消防設備檢查申報及改善工作：依據消防法施行細則規定，本校應每年檢查申報及維修改善消防安全設備，除維持消防設備正常運作，減低火災之風險，並避免遭主管機關開罰。
- 十一、 本校壽豐及美崙校區各建物耐震評估及補強，皆於 101 年完成，教育部 101 年 9 月 11 日臺高(三)字第 1010164112 號函同意解除列管，建物耐震能力無虞。
- 十二、 依據災害潛勢調查填報結果，本校壽豐校區颱風災害潛勢危險為低，尚無淹水疑慮。
- 十三、 臺灣因受氣候變遷而發生的天然災害，例如颱風、地震及豪雨，造成人命、財產或資源損失，每年於汛期來臨前，加強各大樓排水孔雜物清除，準備沙包等整備作業，以達災前減災之目的。

## 柒、圖書資訊

### 一、資訊網路

#### (一) 網路基礎建設升級

1. 提升校園網路系統資料傳輸處理能力：因應 TANet 100G 及 TWAREN 100G 網路系統的啟用，校內網路設備處理效能稍顯不足，為避免未來校園網路系統資料傳輸處理能力不足以因應 TANet 100G 及 TWAREN 100G 網路系統的傳輸效能，須逐步更新校內骨幹路由器及相關資安設備，以達到校園網路高速傳輸的需求。
2. 老舊設備汰除更新：部分校園網路設備使用年限已久，頻繁出現故障及不穩定狀況，針對老舊網路設備須盡早汰除，以免設備故障異常影響校園網路運作。

(二) 資訊人員招募不易與技術人力不足：花東地區優秀人才招募不易，資訊技術人員因待遇落差及其他工作機會等因素，造成人員招募不易；隨著校務行政資訊化及雲端服務主機質量的需求增加，相關技術人力的不足與招募不易將會是一項隱憂。

(三) 資訊軟硬體更新汰換的資源需求與風險：隨科技日新月進，使用的軟體需要持續更新版本，才能在效能與資安上有所保障。資訊系統上線後，除定期維護外，也需要在一定年限後更換硬體主機，以避免故障發生並能提升效能。軟硬體的更新，都需要編列龐大經費，因經費有限，無法即時採購更新；處理更新的過程，也往往需要不少人力去進行建置、調整及問題排除。

(四) 系統需求單位不明確：系統發展首重需求，有明確的需求，才可以設計出合用的應用系統。校務行政系統發展的方式乃根據行政單位提出的需求進行設計，系統發展過程中，容易因人事更迭造成需求或流程異動頻繁，導致系統發展過程冗長，影響後續系

統上線營運，造成校務系統開發的人力、物力浪費。

## 二、圖書管理

### (一) 經費不足

1. 電子期刊及資料庫等電子資源每年調漲，但經費成長有限，必須進行刪訂且無法成長，造成館藏無法持續典藏，影響教學及研究品質。
2. 工讀經費緊縮，工讀人力不足，嚴重影響圖書館開館服務師生的品質及效率。

### (二) 創新服務方面

在數位化的環境下，學生習慣線上閱讀學習，易欠缺深入的閱讀與思考，如何透過各種創新服務與活動結合引領他們深度閱讀，以增進學生自學的動機與能力，是圖書館面臨的一大挑戰。

## 捌、內控組織架構及風險管理政策

本校以落實內控制度，作為合理達成校務治理目標的管理工具，藉由控制環境塑造內部文化影響控制意識，提供紀律與架構，以了解所面臨的風險並加以分析，設立可被管理和分析的風險控制機制，輔以訂定控制重點之政策及程序，涵蓋各項業務之作業程序並據以執行，得合理確保並提供有效率及有效果之運作。

- 一、內控組織架構：為實現治理效能、提供可靠資訊、遵循法令規定、保障資產安全的目標，由校長指派之副校長擔任召集人，定期召開會議滾動檢討內控制度；另將風險管理及內部控制融入單位日常作業，共同組成本校內控行政幕僚工作圈運作，有效強化例行監督、逐級督導及落實源頭管理。
- 二、內控運作機制：藉由持續性例行監督、年度自行評估及內部稽核三項監督機制，合理確保學校內控制度有效運作，對於自評的缺失事項及具體興革建議，透過內控小組會議追蹤列管。本校專業稽核人員並輔以客觀公正之立場，協助檢查學校內部控制建立及執行情形，適時提供改善建議，對資源使用的經濟、效率及效果，未來有關管理及績效重大挑戰事項等提出建議或預警性意見。
- 三、風險管理政策：依據本校使命、願景、校務發展計畫等整體層級目標，設定單位作業層級目標，每年滾動檢討辦理風險評估，運用風險辨識、風險分析發掘可能影響目標無法達成之內、外在風險因素，透過量化方式分析風險情境，評量一旦發生之可能衝擊或後果及處理作為，以決定是否需採行其他新增控制機制因應該等風險。

## 第五章 財務預測、投資規劃及效益

近年來我國大專校院正面臨內逢少子女化浪潮、外有全球高教劇烈競爭的嚴峻態勢，如何本於「國立大學校院校務基金設置條例」的立法精神與授權意旨，合理配置預算資源、妥為管控經費收支，以厚植校務發展能量，實為當前各大專校院之重要課題。本校校務基金之預(概)算籌編與執行，係以中長程計畫為指導藍圖，秉持量入為出之原則，採取由下而上的審議程序，並納入競爭型補助機制，以提升校務基金預算資源的配置效率，進而打造穩健的財務結構作為校務永續發展的礎石。

### 壹、校務基金財務管控之策略方針

#### 一、建構預算需求審議機制，有效配置預算資源

為落實有計畫始有預算之原則，本校自籌編 106 年度概算起，採用由下而上的預算編列方式，參照「中央及地方政府預算籌編原則」暨相關規定意旨，兼採零基預算精神及競爭型補助的審議機制，經主計室簽核「年度預算編審應行注意事項」後辦理需求調查，一級行政及教學研究單位依其年度業務項目提報預算需求並進行簡報，由校長召集相關一級行政主管研商，針對全校業務優先順序進行預算配置，再由主計室將會議決議內容綜整為本校概預算，有效提升校務基金預算資源配置效率，厚植校務永續發展之基礎。

#### 二、研修各項自籌收入收支管理規定，提升校務基金運作彈性與效率

配合「國立大學校院校務基金設置條例」持續鬆綁校務基金自籌收入收支限制以提升校務運作彈性之立法精神與授權意旨，本校自 104 年度起陸續修正「校務基金自籌收入收支管理規定」、「建教合作收支管理準則」、「推廣教育收支管理準則」、「投資收益收支管理準則」、「場地設備收支管理準則」，並研訂「學雜費收入收支管理準則」、「其他收入收支管理準則」等內部規範，進一步完備自籌收入收支管理機制並提升運作彈性。此外，依據教育部 107 年 2 月 9 日臺教高(三)字第 1070021262 號函示意旨，本校已訂定「辦理推廣教育工作人員績效酬勞支給要點」、「東華創新研究園區營運績效獎勵金作業要點」、「總務處辦理場館計畫收入業務工作酬勞支給要點」等內部規範，將辦理自籌收入業務有績效者之獎勵措施法制化，以提升充裕自籌收入規模之制度誘因。

#### 三、推動責任中心制之運作模式，健全校務基金體質

透過由下而上之預算編列程序，以及零基預算精神與競爭型補助的審議機制，使第一線的教學研究與行政單位能夠秉持量入為出原則，盤點所管業務之優先順序、合理調配預算資源，以建構責任中心制之運作模式，俾提升校務基金營運效能。

此外，針對部分具自償性業務之單位如創新育成中心、創新研究園區等，透過設置計畫專帳以控管收支，明確掌控其營運狀態，並配合各項鬆綁自籌收入收支管理規範及績效獎勵措施，俾期進一步提高校務基金自籌收入比例，健全校務基金體質。

#### 四、強化資本門預算執行管控，提升固定資產購建計畫執行效率

為提升資本門預算執行績效，本校自 103 年度開始推行資本門計畫預算定期檢討重分配機制，除尚未經立法院審議通過之新興資本支出及新增計畫預算、經簽奉校長核定之重要資本支出計畫或有特殊重大原因需予保留展延者外，分配予各處、室、院之年度可執行預算總額，每年至 6 月 30 日止之執行率應達 60%，每年至 9 月 30 日止之執行率

應達 90%。於期限內未達執行率目標值者，按其實際執行率與目標值差額之百分比計算預算額度後，統一收回由學校管控再分配，以提升固定資產購建計畫執行效率。

## 五、力行開源節流，提升校務基金營運效能

為期有效改善校務基金短絀狀況並提升營運效能，本校已陸續推動「新南向政策」招收國際學生以穩定生源、整修相關場館設施以提升活化利用績效等開源政策，以及部門預算減額分配、加強節能減碳及四省計畫節約措施、採人力銀行方式盤點管控員額並調整移撥以減輕人事費負擔、建構 e 化智慧校園以節省勞務外包費用(如校園監視系統整合、校園門禁收費管理系統)等節流措施。依據教育部訂頒之不發生財務短絀計算方案計算，近五年來相關財務指標持續好轉，顯見相關開源節流措施對於改善校務基金財務體質而言，已有具體成效，本校將賡續檢討改善，以提升校務基金營運效能。

## 貳、108 年度預算收支概要說明

### 一、業務總收支及餘絀之預計

(一)預計 108 年度學雜費收入 4 億 9,512 萬 1 千元、學雜費減免 6,106 萬 1 千元、建教合作收入 4 億 0,134 萬 2 千元、推廣教育收入 857 萬 2 千元、學校教學研究補助收入 10 億 8,859 萬 7 千元、其他補助收入 1 億 1,617 萬 8 千元、雜項業務收入 610 萬 9 千元、利息收入 1,560 萬 2 千元、資產使用及權利金收入 1 億 2,810 萬 1 千元、違規罰款收入 273 萬 5 千元、受贈收入 1,025 萬 5 千元、雜項收入 1,223 萬 3 千元，合計業務總收入預算數 22 億 2,378 萬 4 千元，較上年度預算數增加 2,918 萬 6 千元，約 1.33%，主要係因建教合作收入、學校教學研究補助收入、利息收入及資產使用及權利金收入預估增加所致。

(二)預計 108 年度教學研究及訓輔成本 15 億 0,268 萬 9 千元、建教合作成本 3 億 6,322 萬 9 千元、推廣教育成本 756 萬 9 千元、學生公費及獎勵金 7,088 萬 6 千元、管理費用及總務費用 2 億 3,914 萬 3 千元、雜項業務費用 432 萬 5 千元、雜項費用 1 億 9,575 萬 6 千元，合計業務總支出預算數 23 億 8,359 萬 7 千元，較上年度預算數增加 2,359 萬 7 千元，約 1%，主要係因建教合作成本、雜項費用預估增加所致。

(三)以上收入與支出相抵後，計發生短絀預算數 1 億 5,981 萬 3 千元，較上年度預算數減少 558 萬 9 千元，約 3.38%，主要係因建教合作收入、學校教學研究補助收入預估增加及擲節開支所致。

### 二、固定資產之建設、改良、擴充之預計

108 年度固定資產建設改良擴充計畫包括土地改良物 1,000 萬元、房屋及建築 1,000 萬元、機械及設備 1 億 0,169 萬 3 千元、交通及運輸設備 701 萬元、什項設備 7,364 萬元，合計預算數 2 億 0,234 萬 3 千元，較上年度預算數增加 2,456 萬 2 千元，約增 13.82%，主要係因增加新聘教師教學研究所需建置基礎實驗室設施、儀器設備添購及既有設施設備升級汰換更新費用所致。

## 參、可用資金變化情形

本校校務基金 108 至 110 年可用資金變化情形推估，詳見表 5.14。

國立東華大學可用資金變化情形（財務規劃報告書或以自籌收入支應新興工程）  
108年度至110年度

單位：千元

項目	108年預計數 (*1)	109年預計數	110年預計數
期初現金及定存 (A)	2,002,206	2,097,809	2,198,317
加：當期經常門現金收入情形 (B)	2,219,342	2,220,394	2,220,566
減：當期經常門現金支出情形 (C)	1,993,453	1,994,187	1,994,881
加：當期動產、不動產及其他資產現金收入情形 (D)	90,790	90,600	90,500
減：當期動產、不動產及其他資產現金支出情形 (E)	221,076	216,299	214,939
加：當期流動金融資產淨(增)減情形 (F)			
加：當期投資淨(增)減情形 (G)			
加：當期長期債務舉借 (H)			
減：當期長期債務償還 (I)			
加：其他影響當期現金調整增(減)數(±) (J) (*2)			
期末現金及定存 (K=A+B-C+D-E+F+G+H-I+J)	2,097,809	2,198,317	2,299,563
加：期末短期可變現資產 (L)	354,261	354,261	354,261
減：期末短期須償還負債 (M)	-750,990	-750,990	-750,990
減：資本門補助計畫尚未執行數 (N)	0	0	0
期末可用資金預測 (O=K+L-M-N)	1,701,080	1,801,588	1,902,834
其他重要財務資訊			
期末已核定尚未編列之營建工程預算			
政府補助			
由學校已提撥之準備金支應(*3)			
由學校可用資金支應			
外借資金			
長期債務	借款年度	償還期間	計畫自償率
債務項目(*4)	借款利率	債務總額	107年餘額
			108年餘額
			109年餘額

- 註1：現金及定存包括現金(含活期存款及自存入起三個月內到期之定期存款等)、流動金融資產項下存款期間三個月以上，一年內到期之定期存款與投資項下存款期間一年以上到期之定期存款。
- 2：經常門現金收入包括政府補助收入與學雜費收入、建教合作收入、推廣教育收入、資產使用及權利金收入與受贈收入等自籌收入，並扣除不產生現金流入之收入。
- 3：經常門現金支出係指支出效益及於當年之現金支出，如人事費、水電費、維護費及獎助學金等。
- 4：動產、不動產及其他資產現金收入係指各政府機關補助款屬指定用於增置動產、不動產、無形資產及其他資產等。
- 5：動產、不動產及其他資產現金支出係指支出效益及於當年及以後年度之現金支出，包括增置動產、不動產、無形資產及其他資產等。
- 6：流動金融資產係指預期於一年內變現之金融資產，但不含存款期間三個月以上，一年內到期之定期存款。
- 7：投資係指採權益法之投資、非流動金融資產及其他長期投資等，但不含存款期間一年以上到期之定期存款。
- 8：長期債務係指償還期限在一年以上長期借款等。
- 9：其他影響當期現金調整增(減)數，係指經常門現金收支、動產、不動產及其他資產現金收支、流動金融資產淨增減、投資淨增減與長期債務舉借及償還以外，其他影響期末現金之合計數。
- 10：短期可變現資產係指得於短期內轉換成現金之財務或經濟資源，包括：流動金融資產、應收款項及短期貸墊款。
- 11：短期須償還負債係指應於短期內支付現金之給付義務，包括：流動負債、存入保證金、應付保管款、暫收及待結轉帳項，但應排除屬指定用途捐贈款已提撥準備金之部。
- 12：可用資金係指學校帳上現金及定存加上短期可變現資產並扣除短期須償還負債與資本門補助計畫尚未執行數，係在衡量特定时點學校可運用之資金。
- 13：其他重要財務資訊至少應包括期末已核定尚未編列之營建工程預算及長期債務，係在衡量學校以後年度應(或很有可能)給付現金數額，其中由學校可用資金支應之營建工程預算與長期債務無法自償部分，將由學校期末可用資金、以後年度經常門現金收支結餘與動產、不動產及其他資產現金收支結餘等支應。
- 14：期末已核定尚未編列之營建工程預算係指可行性評估業經行政院或本部核定之營建工程，其截至當年底尚未編列完成之工程預算數，該等預算數預計於以後年度編列。
- 15：前項尚未編列之營建工程預算財源：政府補助係指由本部或其他政府機關補助；由學校已提撥之準備金支應係指由不包含於現金及定存內，已提撥之改良及擴充準備金或其他準備金支應；外借資金係指向銀行舉借長期債務支應。

#### 肆、校務基金投資規劃及效益

本校目前委託復華證券投資信託股份有限公司及台新證券投資信託股份有限公司進行共同基金投資，其中委託復華投信部分自 102 年 3 月 26 日投入資金計新台幣 1 億 3 千萬元，截至 107 年 9 月 30 日止資產現值為 1 億 4,262 萬 6,015 元，累計報酬率為 9.71%，年化報酬率 1.70%；委託台新投信部分自 107 年 1 月 22 日投入資金計新台幣 1 億元，截至 107 年 9 月 30 日止資產現值為 9,927 萬 1,538 元，累計報酬率為-0.73%，年化報酬率-1.09%。

校務基金投資目的主要係以提升資金運用效率為主，而非冒險致富，故在投資操作與投資標的之選擇上，以保守穩健為原則，並追求長期投資之年平均報酬率 5%(含)以上，惟短期市場波動難以預期與控制，故期望每年至少能打敗定存利率，方可達到提高資金運用效率之目的。投資範圍須視資產配置之需求，包括全球股市、債市，及金管會所核准國內投信業者可投資於全球各類資產與受益憑證，但僅限於以台幣計價的共同基金，且不做槓桿操作，並配合景氣循環脈動，動態調整風險性資產的部位(配合景氣循環增持或減持風險性資產部位)，以達長期投資能呈現穩健上升之趨勢。目前部分投資標的年化報酬率雖未達 5% 目標，但整體投資效益明顯優於台灣銀行一年期定存利率，已達成提高資金運用效率之目的。108 年投資將秉持該原則與作法，繼續投資操作。



## 第六章 結語

本校以中長程校務發展計畫為基礎，秉持開源節流的經費運用原則，進行財務規劃，盡力爭取資源，積極申請教育部及科技部等政府部門的各項計畫經費，使計畫有效整合與運用於校務發展需求，並強化產業輔導，提升產學合作，使東華成為帶動東部教育、研究發展、社區服務的智庫及重要執行者。面對國內外整體大環境的快速變遷以及近年來少子化的衝擊，除加強境外招生，拓增生源，並將透過定期檢視自我體質及整體發展現況，適時調整步伐，掌握最有利的重點與方向，所有教職員生齊心合力，共創東華未來。